

T.C.  
**BİLGİ TEKNOLOJİLERİ VE İLETİŞİM KURUMU**

Tarih : 20.02.2025  
Sayı : 25-005

**Konu** : Geçiş Hakkı ve Tesis Paylaşımına Yönelik Sorunlar ve Çözüm Önerileri

Günümüzde dijital dünya, hayatın her alanında giderek daha fazla yer kaplamaktadır. Bu bağlamda, Türkiye'de fiber altyapının önemi giderek artmaktadır. Fiber optik kablolar, yüksek veri transfer hızları ve düşük gecikme süreleri sunarak internet erişimini hızlandırmakta ve genişbant hizmetlerinin kalitesini artırmaktadır. Bu altyapı, hem bireysel kullanıcılar hem de işletmeler için kritik bir ihtiyaç haline gelmiştir. Eğitim, sağlık ve ticaret gibi sektörlerde daha hızlı ve güvenilir bağlantılar sağlanması, ekonomik büyümeyi desteklemekte ve dijitalleşme sürecine katkıda bulunmaktadır.

Ayrıca, fiber altyapı, kırsal ve gelişmemiş bölgelerde de internet erişiminin artırılması açısından büyük bir fırsat sunmaktadır. Bu sayede, dijital uçurumun kapatılması ve toplumsal eşitliğin sağlanması mümkün hale gelmektedir. Akıllı şehir uygulamaları ve IoT (Nesnelerin İnterneti) gibi yenilikçi çözümler için de fiber altyapı gereklidir. Türkiye'de fiber altyapının yaygınlaştırılması, ülkemizin dijital dönüşüm sürecinin hızlandırılması ve global pazarda rekabet gücünün artırılması açısından kritik bir adım olarak öne çıkmaktadır. Bu çerçevede, ülkemizde fiber şebekelerin yaygınlaştırılması hususunda karşılaşılan geçiş hakkı ve tesis paylaşımı konularındaki sorunlar, sektörde faaliyet gösteren işletmeciler için önemli zorluklar teşkil etmektedir.

Dernek üyesi işletmecilerin katkıları ile oluşturulan bu yazımızda tesis paylaşımı ve geçiş hakkı konularında yaşanan sorunlar, somut örneklerle detaylandırılmakta ve çözüm önerileri ortaya konulmaktadır. Aşağıda yer verilen görüş ve taleplerimize yönelik Kurumunuz değerlendirmelerini rica ederiz.

Saygılarımızla,



Serdil YALÇIN DAŞER  
Genel Sekreter V.



Halil Nadir TEBERCİ  
Yönetim Kurulu Başkanı

TELKODER  
Serbest Telekomünikasyon İşletmecileri Derneği

## GEÇİŞ HAKKI VE TESİS PAYLAŞIMINA YÖNELİK İŞLETMELERCE YAŞANAN SORUNLAR VE ÇÖZÜM ÖNERİLERİ

TELKODER

20.02.2025

### A- TESİS PAYLAŞIMI SÜREÇLERİ

#### 1- TÜRK TELEKOM TARAFINDAN BORU VE KANALLARIN DOLU OLDUĞU İDDİA EDİLEREK İŞLETMECİ TALEPLERİNİN REDDEDİLMESİ

Türk Telekomünikasyon AŞ (“Türk Telekom”) tarafından; EK-1’de yer alan ÖRNEK-1’de yer verildiği üzere, aynı güzergahta, eşit çaptaki farklı borulardan fazla sayıda kablo geçirilirken, diğer işletmecilerin talepleri bakımından bir adet kablo geçen gözler için “gözler dolu” denilerek “kapasite yetersizliği” değerlendirilmesi yapılmaktadır.

Türk Telekom sürekli kendi kablolarının geçtiği boru ve kanallardan tekrardan kendi kablolarını geçirmekte ve hizmetini bu şekilde sunmaya devam etmektedir. Ayrıca, birçok lokasyonda işletmeciler tarafından Türk Telekom’dan temin edilen kurumsal Al-Sat devrelerinin kurulumu esnasında da Türk Telekom aynı boru içinden birden fazla sayıda fiber kablo geçirebilmektedir.

EK-1’de yer alan ÖRNEK-1’de yer verilen fotoğraflardan da anlaşılacağı üzere, tesis paylaşımına konu işletmeciler kablolarının Türk Telekom bizzat kendisi çekeceği için kapasite yetersizliğine ilişkin bu gerekçeler mesnetsizdir, nitekim kendi kabloları bakımından sorunlu kapasite yaklaşımını uygulamamaktadır.

Konu ile ilgili Türk Telekom ile sağlanan iletişimlerde işletmeciler tarafından yaşanan sorunlar dile getirilmiş ve çözüm getirilmesi beklenmiştir. Lakin, Türk Telekom yetkilileri tarafından işletmecilerin talepleri EK-1’de yer alan ÖRNEK-1’de görüleceği üzere “2015 yılında BTK ile yapılan bir toplantıda bir gözden bir kablo geçtiği zaman o gözün dolu kabul edilmesi yaklaşımının doğru kabul edildiği” gerekçesi ile reddedilmiştir.

İlaveten, Türk Telekom tarafından şifahi olarak ilgili taleplerin “eğer kablo geçen borudan tekrar kablo geçirirlerse ileride alternatif işletmeciler kablolarına zarar verme ihtimalleri sebebiyle başvuruların reddedildiği” belirtilmektedir.



Türk Telekom'un iddia ettiği üzere, bir boru ve kanaldan mükerrer kablo geçirilmesi bu kadar büyük bir risk oluşturuyorsa, neden aynı işlemlerin bizzat Türk Telekom tarafından kendi altyapısı tesis edilirken yapıldığı anlaşılammaktadır. Nitekim, Türk Telekom ve tüm işletmeciler Elektronik Haberleşme Sektöründe Şebeke ve Bilgi Güvenliği Yönetmeliği kapsamında şebekelerinin tehditlerden korunması ve şebekeleri kullanan sistem ve uygulamaların güvenliğinin sağlanması amacıyla gerekli önlemleri almakla yükümlüdür. Bu sebeple, işletmecilerin öncelikle kendi şebekeleri için risk oluşturduğu kanaatinde oldukları eylemlerde bulunmamaları gerekmektedir.

31.12.2019 ve 2019/DK-SRD/338 sayılı Kurul Kararı ile "Toptan Sabit Yerel ve Merkezi Erişim Pazarları Analizi" onaylanmış ve Türk Telekom'un toptan sabit yerel erişim pazarında EPG'ye sahip işletmeci olarak belirlenmesine karar verilmiştir ve "*Ortak yerleşim ve tesis paylaşımı yükümlülüğü*" ile "*Ayrım gözetmeme yükümlülüğü*" ne tabi kılınmıştır.

Toptan Sabit Yerel ve Merkezi Erişim Pazarları Analizi'nde de yer verildiği üzere;

*"...Yerleşik işletmecinin ilgili pazarlarda rekabeti bozucu, ayrımcı uygulamalara başvurusu, ... alternatif işletmecilere düşük kalitede veya kabul edilemeyecek koşullarda hizmet sunması ihtimal dahilindedir. **Ayrım gözetmeme yükümlülüğü, ilgili pazarda EPG'ye sahip ve elektronik haberleşme sektöründe dikey bütünleşik işletmecinin erişim talebinde bulunan alternatif işletmecilere, kendisi ve iştirakleri ile aynı koşullarda hizmet sunmasını amaçlamaktadır. Erişim hizmetlerinin sunulmasına ilişkin süreçlerin zorlaştırılması, uzatılması veya farklı usul ve süreçlerin uygulanması söz konusu olabilir. Örneğin, EPG'ye sahip işletmecinin; ayrıştırılmış erişim ürünlerinin teslimi için kasıtlı ve sistematik olarak farklı süreçler uygulaması söz konusu olabilir...**"*

Yine ReTPAFT madde 1.4.1.1. uyarınca; Türk Telekom, işletmeciyi, ilgili mevzuat çerçevesinde, referans teklif ve eklerinde yer alan usul, esas ve ücretlere göre, **kendisine, ortaklıklarına ve iştiraklerine uyguladığı koşullarla ayırım gözetmeksizin** yararlandırmakla yükümlüdür.

Buna rağmen, **ÖRNEK-1'deki fotoğraflardan görüleceği üzere Türk Telekom'un aynı boru ve kanallardan kendine ait kabloları mükerrer olarak geçirmekte fakat alternatif işletmecilerin tesis paylaşımı taleplerini bir kablo geçen gözler için reddetmektedir. Bu durum, alternatif işletmecilerin ilgili lokasyonlarda altyapı tesis edememesi anlamına gelmektedir ve Türk Telekom'un pazardaki rekabeti kendi lehine bozmasına sebebiyet verebilecek niteliktedir. Türk**

**Telekom'un tesis paylaşımı süreçleri kapsamında tüm paydaşlara aynı koşullarda hizmet sunması gerekmektedir.**

ReTPAFT madde 2.8. uyarınca “*objektif olarak kanıtlanabilir teknik imkânsızlık ve/veya kapasite yetersizliği gerekçesi*” olarak bir gözden bir veya birkaç kablo geçmesinin makul bir gerekçe olmadığı değerlendirilmektedir. Bir boru veya kanaldan kaç adet / kaç mm çapında kablo çekilebileceği tamamen o boru/gözün ve çekilecek kablonun fiziksel yapısı ile ilgilidir ve zaten EHABS başvuru ekranında bu nedenle kablo çapı sorulmaktadır, boru/göz içinde bu kablonun geçebileceği boşluk olması zaten uygunluk anlamına gelmektedir. Uygunluk kararının Türk Telekom inisiyatifine bırakılması bölgeye göre tutarsız ve sektörel rekabeti zedeleyici sonuçlara yol açmaktadır.

Türk Telekom tarafından uygun olmayan tranşeler nedeniyle, işletmeci taleplerinin uçtan uca karşılanması mümkün olmadığı haller gösterilmiştir. Türk Telekom'un kapasite yetersizliği gerekçesi ile reddettiği başvuruların fotoğrafları incelendiğinde ilgili borularda uygun kapasite olduğu görülmektedir. Türk Telekom'un parçalı uygunluk vermesi halinde uygun olmayan tranşe kısımlarına işletmecilerce tamamlayıcı imalat yapılması gerekmektedir. İşletmecilerin tamamlayıcı imalat yaparak hattı uçtan uca kablo çekilir hale getirmesinin, esasen ReTPAFT'ın kamu kaynaklarının etkin ve verimli kullanılması ilkesini de destekleyen yapısına aykırı olduğu değerlendirilmektedir.

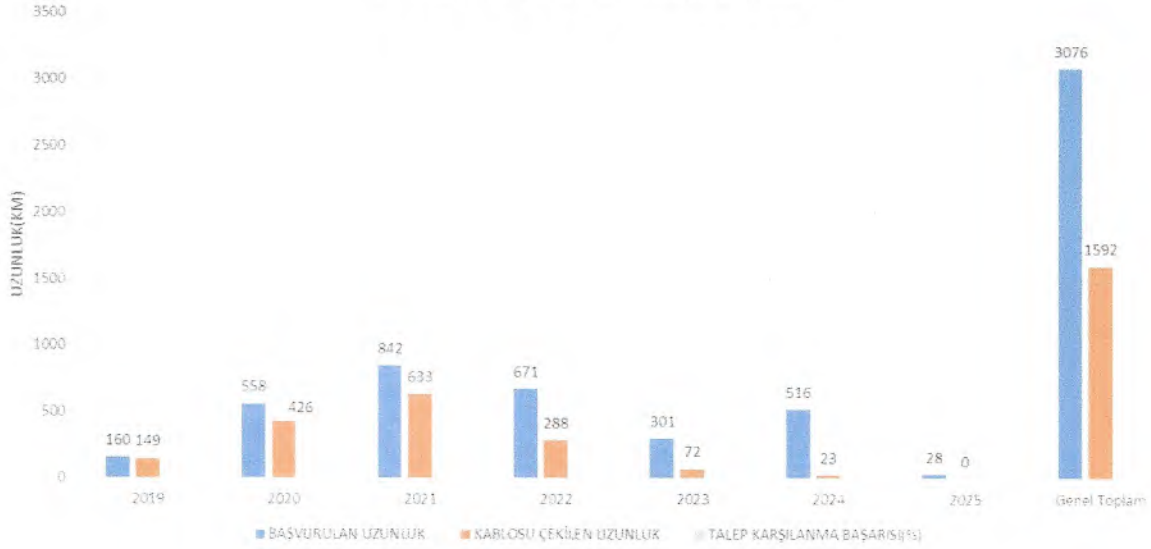
Nitekim 3 km'lik bir güzergahta birbirinden bağımsız 100-200-300 metrelik bölümlere boş göz olmadığı gerekçesiyle Türk Telekom tarafından uygunluk verilmediğinden işletmecilerce tamamlayıcı imalat yapılarak, alt bağlantı menholleri ile Türk Telekom altyapısına bağlanılmaktadır. İlgili durum, kapasite bulunan boru ve kanallardan geçilebilse idi, tüketicilere doğrudan hizmet sunumu için kullanılabilir yatırımların alt bağlantı menholleri yapılarak heba edilmesine sebebiyet vermektedir. Ayrıca, bu durum parçalı verilen güzergahlarda altyapı bütünlüğünü bozmakta, parçalı güzergahlar için işletmeciler izin ve imalat süreçlerine girmek zorunda kalmakta ve tesis paylaşımının esas amacı işlevsiz kalmaktadır. Bununla birlikte parçalı güzergahların operasyonel olarak yönetilmesi mümkün değildir. Örneğin herhangi bir arıza meydana geldiğinde arızanın nereden kaynaklandığını belirleyebilmek dahi oldukça uzun zaman almaktadır.

Şebeke / altyapı tesisinde doğası gereği, yer altındaki boruların bazıları, zaman içinde göçükler, kazılar, deplaseler, vb. nedenlerle kullanılamaz hale gelebilmekte, daralabilmektedir. “Uçtan uca boş boru/göz” yorumu, fiber altyapı güzergâh paylaşım başarısını aşağıdaki tablodan da görüleceği üzere neredeyse sıfıra düşürmektedir. Aşağıdaki tablo üye işletmecilerimizden birinin talepleri esas

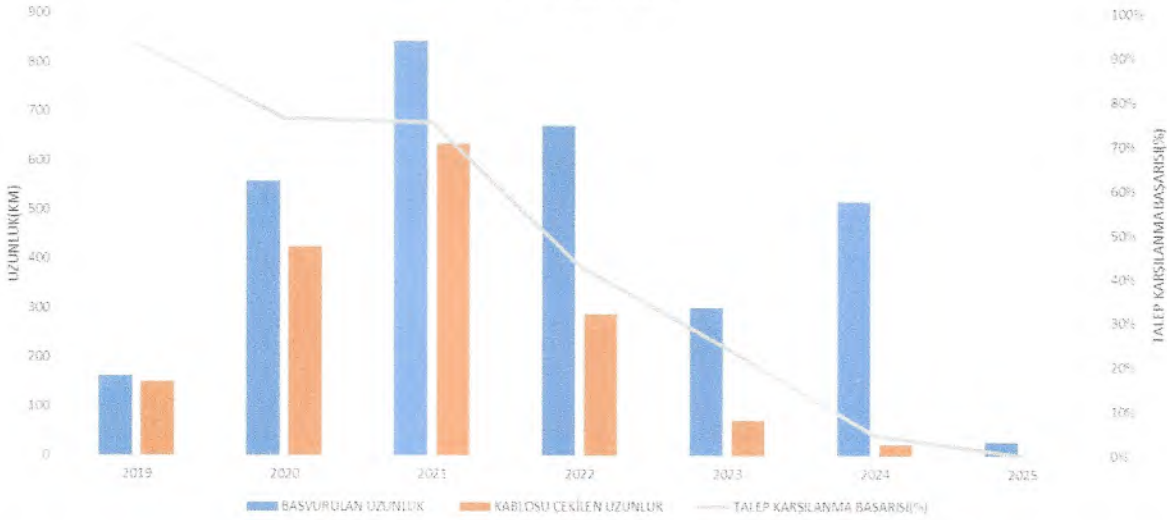


alınarak hazırlanan bir tablodur. Sektörümüzde söz konusu başvurularda işletmeci bazlı değişiklik göstermekle birlikte %90'ı aşan oranda talep karşılanmaması yaşanabilmektedir.

#### TT 'den TP TALEP KARŞILANMA DURUMU



#### TT TP BAŞARISI(%)



Türk Telekom, esasen Ülkemiz kaynaklarının verimli kullanımına yönelik olarak yapılan uygulamaları dolanarak, mükerrer kazı yapılmasına yol açmakta ve paylaşmak zorunda olduğu altyapıyı paylaşımına kapatmaktadır.

İlaveten, 12. Ulaştırma ve Haberleşme Şûrası Sonuç Bildirisi ile belirlenen kısa vadeli sektör hedeflerimiz arasında yer alan "100 Mbit/saniye internet hizmetinin her eve ulaştırılması" ve uzun vadeli sektör hedeflerimiz arasında yer alan "Fiber genişbant abone yoğunluğunun %20'ye

ulaştırılması" maddelerinin olabildiğince hızlı şekilde tamamlanması bakımından "bir gözden bir kablo geçtiği zaman o gözün dolu kabul edilmesi yaklaşımı"nın fiber yayılımına engel teşkil etmektedir.

**Sonuç olarak, ilgili mevzuat kapsamında Türk Telekom'un kendi kablolarına uyguladığı kapasite şartlarını, alternatif işletmecilere de aynı şekilde uygulanması gerekmektedir.**

## **2- TÜRK TELEKOM TARAFINDAN İŞLETMECİ BAŞVURULARININ HAKSIZ OLARAK REDDEDİLMESİ**

- a) Etüt çalışmalarında retpaft'ın 2.8. Maddesi gereği olan Türk Telekom tarafından teknik imkansızlık ve/veya kapasite yetersizliği gerekçesiyle karşılanmayan işletmeci başvurularında kanıtlayıcı belgeler sunulmamaktadır.

RETPAFT'ın 2.8. maddesine göre "Yapılan yer etüdü sonucunda, İşletmecinin Tesis Paylaşımı talebinin karşılanamayacak olduğunun anlaşılması ve **bu nedenle reddedilmesi durumunda, İşletmecinin başvurusu, objektif olarak kanıtlanabilir teknik imkânsızlık ve/veya kapasite yetersizliği gerekçesiyle karşılanamaz ise bu durum, kanıtlayıcı belgeler sunulmak suretiyle Türk Telekom tarafından İşletmeciye bildirilir. Bu bildirimde asgari olarak talebin karşılanamadığı kısımlarda talebin neden karşılanamadığına ilişkin açıklamalar ve ispatlayıcı belgeler (fotoğraf, video vb.) Madde 7'de yer alan talep değerlendirme formu ile İşletmeciye bildirilir"** hükmü havidir. Ancak Türk Telekom tarafından işletmecilerin yetkili personeli dahil edilmeden etüt çalışması yapılmakta ve objektif/kanıtlayıcı belgeler sunulmadan başvurular reddedilmektedir.

EK-1'de yer alan ÖRNEK-2'de de görüleceği üzere, işletmecilerin başvurularında kullanılmayan güzergah kanıtına ilişkin herhangi bir açıklama veya fotoğraf olmayan boş Excel dosyası Türk Telekom tarafından EHABS sistemine yüklenebilmektedir.

- b) Türk telekom tarafından etüt çalışması yapılmadan, yüklenme tarihi başvuru tarihinden önce olan dokümanlar /fotoğraflar ehabs sistemine yüklenmektedir.

Yine RETPAFT'ın 2.8. maddesi gereği Türk Telekom tarafından, yapılan yer etüdü sonucunda, işletmecinin tesis paylaşımı talebinin karşılanamayacak olduğunun anlaşılması durumunda, objektif olarak kanıtlanabilir teknik imkânsızlık ve/veya kapasite yetersizliğini



kanıtlayıcı belge ile başvuruların reddedilmesi gerekir iken, Ek-1'de yer alan ÖRENK-3'te de görüldüğü üzere, **etüt çalışması yapılmaksızın işletmeci başvuru tarihinden önce sisteme yüklendiği görülen belgeler** ile başvurular reddedilmektedir.

- c) Türk Telekom tarafından başvurunun reddedilmesi halinde, red gerekçesini kanıtlayıcı belge olarak başvuru konusu menholün fotoğrafının ehabs'a yüklenmesi gerekirken birçok menhole ilişkin sair başvurulara aynı fotoğraf yüklenmektedir ve bazı fotoğraflardan reddedilme gerekçesi anlaşılammaktadır.

Yine RETPAFT'ın 2.8. maddesi gereği işletmecinin tesis paylaşımı talebinin karşılanamayacak olduğunun anlaşılması ve bu nedenle reddedilmesi durumunda ispatlayıcı belge ile işletmecilere bildirilmesi gerekir iken EK-1'de yer alan ÖRNEK-4'te de görüleceği üzere Türk Telekom tarafından aynı fotoğraf farklı birçok menholde başvuru reddedilme gerekçesi olarak kullanılmaktadır.

### **3- TÜM TALEPLERİN TÜRK TELEKOM TARAFINDAN EK ETÜT SÜREÇLERİNE TABİ TUTULMAYA ÇALIŞILMASI VE PARÇALI GÜZERGAH İLE YANIT VERİLEREK TALEP EDİLEN GÜZERGAHIN KULLANILAMAZ HALDE SUNULMASI, İŞLETMELERİN KENDİ ALTYAPILARINI KURMALARININ ENGELLENMESİ**

2012 yılında yürürlüğe giren **Geçiş Hakkı Yönetmeliği** ile altyapı kurulumu planlanan güzergahta, öncelikle varsa mevcut altyapının kullanılması zorunluluğu getirilmiştir. Tesis paylaşımı zorunluluğu, mevcut uygulamada, Türk Telekom'un paylaşımına ilişkin etüt ve tesis sürelerinin uzunluğu ve/veya tesis paylaşım taleplerini eksik/parçalı güzergahlarla karşılaması gibi sebeplerle yatırım süreçlerinin uzamasına/tamamlanamamasına neden olmaktadır.

Türk Telekom, talep edilen güzergahı onlarca parçaya bölünmüş ve kesintili şekilde sunmakta, bu da işletmecileri kullanım açısından imkânsız bir paylaşım ile karşı karşıya bırakmaktadır. Türk Telekom, paylaşımına uygun olmayan bu parçalı güzergahları reddetmediği için işletmeciler Geçiş Hakkı Kullanım Onayı (GHKO) başvurusunda bulunamamaktadır. Bu durum sonucunda işletmeciler ne Türk Telekom'un altyapısını kullanabilmekte ne de kendi altyapılarını kurabilmektedir. Bu noktada, işletmecilerin doğrudan rakibi olan Türk Telekom'dan onay almasını gerektiren tesis paylaşım

zorunluluğu, Türk Telekom lehine haksız rekabet oluşturmaktadır. Türk Telekom'un parçalı güzergah sunduğu altyapılarda İşletmecilerin doğrudan GHKO alabilmesi gerektiği değerlendirilmektedir.

#### 4- TÜRK TELEKOM TARAFINDAN YÜKÜMLÜLÜKLERİN YERİNE GETİRİLMEMESİ VE YASAL SÜRELERİN AŞILMASI

İşletmecilerce EHABS sistemi vasıtasıyla Türk Telekomünikasyon A.Ş.'ye çok sayıda yapılan başvurular RETPAFT'ta belirlenen yasal süreler içerisinde, usulünce işletilmemekte ve herhangi bir ilerleme olmayan başvurular bulunmaktadır.

Dernek üyesi bir işletmeciden alınan bilgilerde işletmecinin **481 başvurusunun** 29.01.2025 tarihi itibariyle RETPAFT'ta belirlenen yasal süreleri, Türk Telekom tarafından **1421 güne varan gecikmeler yapılmasına rağmen tamamlanmadığı** öğrenilmiştir. İşletmeci tarafından hazırlanan süre aşım tablosu aşağıda yer almaktadır. Diğer örneklere EK-1'de yer alan ÖRNEK-5'te yer verilmiştir.

	4-99 (gün)	100-299 (gün)	300-699 (gün)	700-999 (gün)	1000- 1421 (gün)	Toplam
SLA Aşan Başvuru Adedi	70	93	92	154	72	481

Aşağıda EK-2'de yer alan şemada görüleceği üzere etüt çalışmalarında ve montajda ilave çalışma ve ruhsat/izin ihtiyacı olduğu varsayıldığında (40 gün), süreç toplam 305 gün sürmekle birlikte (izin/ruhsat süreçleri 3 ay sürerse 405 gün), uygulamada söz konusu sürecin 870 güne varan sürelerde sonuçsuz kaldığı görülmüştür. Türk Telekom, altyapısının paylaşımına ilişkin kendisine iletilen her başvuruyu etüt ve ek etüt süreçlerine alarak İşletmecileri hem yılları aşan hem de yatırımın tüm finansal yükünü üstlenmek durumunda bırakıldıkları bir sürece sokmaktadır.

Bu kapsamda, Türk Telekom tarafından SLA sürelerine uyumunun sağlanması adına **süre aşımı yapıldığı anda ceza bedeli yansıtılmalıdır.**

Ayrıca EHABS sistemine mücbir sebepli SLA durdurma sürecinin eklenmesi gerektiği düşünülmektedir. Örneğin ruhsat alınması vb. durumlarda ilgili belgeler, Türk Telekom



tarafından işletmeci ile paylaşılarak işletmecinin onayı doğrultusunda süreç durdurmalıdır. Hali hazırda işletmecinin başvuruyu bekletmek istediği durumlarda (şebekenin diğer parçasının oluşturulamaması vb.) ruhsat süreci 3 ayı geçerse, işletmecinin başvuruyu iptal ederek yeni başvuru girmesi, aynı aşamalardan tekrar ilerlemesi gerekmektedir.

#### **5- İLGİLİ REFERANS TEKLİFİN GÜNCELLENMESİ**

Her ne kadar Türk Telekom'a, BTK tarafından 2019 yılında tesis paylaşımına ilişkin referans teklif (RETPAFT) yayımlama yükümlülüğü yeniden getirilmiş olsa da yürürlükte halen Türk Telekom'un 29.07.2015 tarihli referans teklifi bulunmaktadır.

Türk Telekom'un Ağustos 2020'de kamuoyu görüşüne açılan taslak referans teklifi incelendiğinde; tesis paylaşımına ilişkin bazı ücretlerin makul olmayan biçimde artırıldığı (örneğin **yeraltı tesisi aylık kullanım ücretleri 4 kat artırılmıştır, geçici giriş kartı ücreti 7,5 katına çıkarılmıştır**), yeni ek maliyetler oluşturulduğu (tek seferlik göz çoklayıcı ücreti, ilave çalışma ücretleri), tesis paylaşımını kısıtlayacak unsurlar eklendiği (il başına talep miktarı, yapılabilecek etüt miktarı gibi), operasyon süreçlerinin zorlaştırıldığı görülmektedir.

Dolayısıyla Türk Telekom'un ilgili teklifi işletmecilerce kullanılmasından ziyade kullanılmaması amacıyla revize etmeye çalıştığı görülmüştür.

Söz konusu taslak teklif günümüzde hala güncellenmemiş olup RETPAFT'ta yer alan ve tesis paylaşımının önünde engel teşkil ettiği değerlendirilen hususların sektörümüz önerilerini gözeterek şekilde güncellenmesi beklenmektedir.

#### **6- TÜRK TELEKOM EHABS VERİLERİNİN GÜNCEL OLMAMASI KAYNAKLI SORUNLAR**

Türk Telekom'un kendi altyapısının paylaşımına müsait olup olmadığına ilişkin güncel bilgilere sahip olmaması nedeniyle, neredeyse tüm tesis paylaşım talepleri "ek etüt" süreçlerine yönlendirilmekte, burada paylaşım talepleri (tek parça güzergah, 3 boru gibi) dikkate alınmadan incelenmekte ve Türk Telekom altyapı rehabilitasyonu için ek ücretler talep edilmektedir. İlgili ek etüt süreçlerinin ne zaman tamamlanacağı ve/veya altyapı paylaşılıp paylaşılmayacağı hususu da belirsizdir. Dolayısıyla talepler Türk Telekom tarafından ek etüt süreçleri ile çıkmaza sokulmakta ve sonuçsuz bırakılmaktadır.

EHABS başvurularında uygulanan il başına aylık azami 200 km tesis paylaşım başvuru sınırı ve Türk Telekom'un aylık 100 km etüt yapacağını sözlü olarak iletmesi nedenleriyle etütlerin en az 6 ay süreceği öngörülmektedir. Bu süreler Türk Telekom'un ek etüt talepleri eklendiğinde, yüksek ek etüt ücretleri ve karşılanamayan göz talepleri de göz önüne alındığında; **tesis paylaşımı ekonomik ve operasyonel olarak imkânsız hale gelmektedir.**

Özetleyecek olursak, RETPAFT'ta yer alan tesis paylaşım süreçlerinin işlememesinin uygulamada görülen nedenleri aşağıda belirtilmiştir:

- Türk Telekom'un mevcut yükümlülüklerine rağmen, BTK'nın 17.08.2021 tarih ve 2021/İK-SDD/223 sayılı Kurul Kararı ile de tespit edildiği üzere, tesis paylaşımı sürecinin etkin bir şekilde işletilmesine engel teşkil eden bir tutumla mevcut şebekesine dair bilgileri EHABS'a eksik girmesi
- RETPAFT'ta belirlenmiş uzun etüt sürelerine rağmen bu süreler dahi uyulmaması,
- Tesis paylaşımı taleplerinin uzun süreler sonunda ancak **eksik/parçalı güzergahlarla karşılanması** ve ihtiyaç bulunan güzergahın oluşturulamaması,
- İşletmecinin ihtiyaç duyduğu altyapı kapasitesine, göz adetlerine uygun olmayan değerlendirme süreçleri uygulanması ve sonuçta ihtiyacın karşılanamaması,
- RETPAFT'ta ve dolayısıyla EHABS'ta tesis paylaşımında bulunulacak güzergâhlar için aylık başvuru sınırı belirlenmiş olması,
- Türk Telekom'un mevcut altyapı varlığını bilmediğini gerekçe göstermesi ve altyapı envanteri oluşturmak için özellikle bütçe ayırmayarak gerekli çalışmaları yapmaması nedeniyle; aslında sadece kısıtlı sayıda bir altyapının değerlendirilmesi için uygulanması gereken etüt sürecinin, Türk Telekom tarafından her başvuru için işletilmesi; etüt, ek etüt ve tesis sürelerinin uzunluğu ve bu alanda aylık işlem yapılacak km/menhol vb. bazlı darboğaz oluşturan her türlü kısıtın uygulanması,
- Tesis paylaşımı başvurusunda bulunan alternatif işletmecilerden etüt/ek etüt çalışmaları ile çok yüksek ücretler talep edilmesi suretiyle Türk Telekom'un şebeke iyileştirmesini (menhol



temizliği, asfalt altındaki menhollerin yüzeye çıkartılması, güzergâh göçük tamiri vb. gibi) finanse ettirme yaklaşımı.

Sonuç olarak; mevcut Tesis Paylaşımı ve EHABS süreçlerinde aşağıda belirtilen iyileştirmelerin yapılmasına, bu süreçte **talepte bulunan işletmeci için tesis paylaşımının zorunluluk olmaktan çıkarılıp ihtiyari bir mekanizma olarak kullanılmasına** ve bu sayede işletmecilerin münferit yatırımlarının hız kesmeden devam etmesinin teminat altına alınmasına ihtiyaç bulunmaktadır:

- Türk Telekom altyapılarının sistemde eksiksiz/güncel yer almasının sağlanması,
- Paylaşımına uygun boş kapasitelerin sistemde görülebilmesinin sağlanması,
- Ek etüte yönlendirilen başvuruların doğrudan GHKO sürecine geçişine imkân sağlanması,
- Talep edilen güzergahta işletmeci altyapısının uçtan uca ve ek işlem gerektirmeksizin bulunmuyor olması durumunda tesis paylaşım talebinin dilerse talepte bulunan işletmeci tarafından doğrudan GHKO alacak şekilde ilerletilmesi,
- Tesis paylaşımı başvurularının göz adedi dikkate alınarak değerlendirilebilmesi, EHABS'ın birden fazla göz için tesis paylaşımı başvurusuna imkân tanıyacak şekilde kurgulanması,
- Paylaşım taleplerinin değerlendirilmesi için azami sürenin belirlenmesi, bu sürede yanıtlanmayan taleplerin reddedilmiş sayılabilmesi,
- EHABS başvurularında operasyonel süreçlerin iyileştirilmesi (EHABS üzerinden il başına aynı ay içerisinde en fazla 200 km'lik bir güzergahta tesis paylaşımı talebi yapabilmesine izin veren uygulamanın bir an önce kaldırılması),
- İşletmecilerin Türk Telekom'a yaptığı başvuru olan ivedi olarak talep edildiği şekilde karşılanması.

## **B-GEÇİŞ HAKKI SÜREÇLERİ**

### **1- TALEP EDEN İŞLETMELER AÇISINDAN, TESİS PAYLAŞIMI'NIN ZORUNLULUK OLMASINDAN ÇIKARILARAK SEÇİMLİK BİR HAK OLMASI**

2012 yılında yürürlüğe giren Geçiş Hakkı Yönetmeliği (Sabit ve Mobil Haberleşme Altyapısı veya Şebekelerinde Kullanılan Her Türlü Kablo vb. Gerecin Taşınmazlardan Geçirilmesine İlişkin Yönetmelik) ile altyapı kurulumu planlanan güzergahta, öncelikle varsa mevcut altyapının kullanılması zorunluluğu getirilmiştir.

Esasında tesis paylaşım yükümlülüğü uluslararası uygulamalarda da olduğu üzere pazar ihtiyaçları doğrultusunda düzenleyici ve denetleyici kurumlar tarafından belli işletmelere yüklenebilmektedir. Bu yükümlülük de diğer yükümlülükler gibi elektronik haberleşme sektöründe rekabetin tesisi, genişbant altyapının yaygınlaşması, kaynakların etkin kullanımı, mükerrer yatırımların önüne geçilmesi ve tüketicilere uygun fiyatlı genişbant hizmetlerinin sunulması gibi amaçların gerçekleştirilmesine hizmet etmek üzere kurgulanmaktadır.

Ülkemizde elektronik haberleşme sektörüne ilişkin temel yasa olan elektronik haberleşme yasasında da bu yükümlülüğe yer verilmiş olup diğer yükümlülüklerde olduğu gibi bu yükümlülüğün de tesis edilmesi BTK'nın görev ve yetkileri arasında sayılmaktadır. Ancak yasa ile bunun ötesine gidilerek "tesis paylaşımı ve ortak yerleşimin önceliği" kenar başlıklı yirmi dördüncü madde ile geçiş hakkı kapsamında kullanılacak bir taşınmaz üzerinde hâlihazırda bu kanun ve Kurum düzenlemeleri çerçevesinde, Kurum tarafından ortak yerleşim ve tesis paylaşımı yükümlülüğüne karar verilmiş bir elektronik haberleşme altyapısı olması durumunda tesis paylaşımına gidileceği hüküm altına alınmıştır. Benzer şekilde geçiş hakkı yönetmeliği de geçiş hakkına başvurulabilmesi için yasa ile uyumlu olarak "Geçiş hakkı talep edilen güzergah üzerinde tesis paylaşımı yükümlülüğüne karar verilmiş bir elektronik haberleşme şebekesi ve/veya altyapısı bulunması halinde, tesis paylaşımına ilişkin mevzuat hükümleri uygulanır." hükmünü ihtiva etmektedir. Dolayısıyla Kurum'un elektronik haberleşme sektöründeki düzenleyici ve denetleyici rolüyle sektörün ihtiyaçları ve yasa ile ortaya koyulan ilke ve amaçları gözeterek çeşitli yükümlülükler tesis etme hususunda bir takdir yetkisi olsa da tesis paylaşım yükümlülüğüne karar verilen altyapılar bakımından tesis paylaşım yoluna gidilmesi yasa ile bir zorunluluk olarak belirtilmiştir. Kurum herhangi bir işletmeci bakımından tesis paylaşım yükümlülüğünü tesis ettiği takdirde o işletmecinin



altyapısının olduğu her yerde altyapı yatırımlarına devam edebilmenin ön koşulu o işletmecinin altyapısı paylaşmak üzere başvuru yapılması ve tesis paylaşım sürecinin işletilmesidir.

Gelinen noktada BTK kararıyla bütün işletmeciler tesis paylaşım yükümlüsü olduğu için her yeni yatırım planı tesisi paylaşımına uygun olsun veya olmasın diğer bir işletmecinin altyapısına tesis paylaşımı için başvurmayı gerektirdiğinden yeni altyapı yatırımlarının gerçekleşmesini geciktiren bir yapının oluşmasına neden olmuştur. Öte yandan tesis paylaşım ücretleri sadece Türk Telekom tesisleri için düzenlenmiş olduğundan işletmeciler bu konuda herhangi bir serbestileri olmamalarına rağmen diğer işletmecilerin tesislerini ücretleri ne olursa olsun paylaşmak durumunda kalmaktadır. Ek olarak tesis paylaşımına ilişkin düzenlemelerle belirlenen sürelerin emredici olmaması yani süre aşımalarının bir sonuca veya yaptırıma bağlanmamış olması gibi sebeplerle kendisine tesis paylaşımı için başvuru alan işletmeciler tarafından rekabeti aksatmak amacıyla başvuru işletmeciye karşı istismar edilmeye açıktır. Erişim düzenlemeleri kapsamında da ifade edildiği gibi tesis paylaşım düzenlemeleri de zaman zaman kamu ihalelerine katılım için bir engel haline dönüşmektedir. Nitekim ihale sürelerinin tesis paylaşım süreleri dikkate alınmadan belirlenmesi halinde ihale konusu yerde altyapısı olmayan işletmecilere rekabet etme imkânı tanınmamaktadır.

Tesis paylaşımı zorunluluğu, mevcut uygulamada, Türk Telekom'un paylaşımına ilişkin etüt ve tesis sürelerinin uzunluğu ve/veya tesis paylaşım taleplerini eksik/parçalı güzergâhlarla karşılaması gibi sebeplerle yatırım süreçlerinin uzamasına/tamamlanamamasına neden olmaktadır.

Tüm alternatif işletmeciler altyapı kurulumu için en büyük rakipleri olan ve sektörde son olarak 2019 yılında yayımlanan "Toptan Sabit Yerel ve Merkezi Erişim Pazar Analizi" ile Etkin Piyasa Gücü (EPG) ilan edilmiş olan Türk Telekom'dan onay almak zorunda bırakılmıştır. Türk Telekom da bu süreci lehine işleterek afet tedbirleri kapsamında olan tesis paylaşım taleplerinde dahi yanıtız bırakarak, talepleri gereği şekilde karşılamayarak (tam güzergah yerine kullanılması imkansız şekilde parçalı güzergah önererek, ek etüt ücretleriyle süreci çıkmaza sürükleyerek), fahiş ücretler talep ederek altyapı kurulum süreçlerini uzatmakta; sonuçlanmayacak durumda bırakmaktadır.

Tesis Paylaşımı talep eden işletmecilerin Tesis Paylaşımı tarifelerinin BTK tarafından düzenlenerek maliyet bazında belirlenip kontrol edilmesi sektörümüzdeki rekabeti olumlu etkileyecek ve tüketici refahını arttıracaktır. Diğer yandan Tesis Paylaşımı talep eden işletmecilerin kendi aralarında da Tesis Paylaşımı yapmalarının önünün açık bırakılması sağlanmakla beraber BTK tarafından tüketici haklarını koruma ve rekabeti tesis görev ve yükümlülüğü gereği maliyet odaklı üst limit konmalı ve denetlenmelidir.

Ayrıca, Tüketici Hakları ve hatta gayrimenkul değerlendirme süreçlerinde site yönetimleri ve kat malikleri gibi menfaati etkilenen hak sahipleri açısından da tesis paylaşımının rekabete açık olması ve tüketici hakları açısından değerlendirilmesini teminen ilgili Kurum, Dernek ve kuruluşların görüşlerinin alınması gerektiği kanaatindeyiz.

Perakende seviyede rekabetin tesis edilerek alternatif işletmecilerin kendi altyapılarına yatırım yapmasının teşvik edilmesiyle birlikte altyapı kurulumlarına ilişkin düzenlemelerin de günün ihtiyaçlarına göre güncellenmesi hem rekabeti güçlendirecek hem de ülkemizdeki fiber yaygınlığını artıracaktır.

Nitekim 2024 ila 2028 yıllarını kapsayan On İkinci Kalkınma Planı da bu doğrultuda genişbant altyapıların yaygınlaştırılması ihtiyacına yönelik olarak altyapı kurulumlarının iyileştirilmesine ilişkin hedefler içermektedir:

*“Elektronik haberleşme sektöründe rekabetin güçlendirilmesi amacıyla altyapı kurulumuna ilişkin izin ve geçiş hakkı, altyapının ortak kullanımı ve tesis paylaşımı süreçleri iyileştirilecektir.”*

Sonuç olarak geçtiğimiz 10 yıllık sürede edinilen tecrübelerle tesis paylaşım düzenlemesinin yeni altyapı yatırımlarını geciktiren bir engele dönüştüğü hallerden edinilen deneyimle bu alanda yatırımları hızlandıracak ve teşvik edecek yeni bir yaklaşım gerektiği değerlendirilmektedir.

## **2- BAKANLIK 2012 VE 2013 TARİHLİ DÜZENLEMELERİNİN YEREL YÖNETİMLER NEZDİNDE DİKKATE ALINMAMASI**

24.12.2020 tarihinde Büyükşehir Belediyeleri Koordinasyon Merkezleri Yönetmeliğinde Değişiklik Yapılmasına Dair Yönetmelik ve bu yönde Çevre Şehircilik ve İklim Değişikliği



Bakanlığınca yayımlanan 2021/4 sayılı genelge ile büyükşehirlerde ara arterlerde kazı ruhsatı verme konusunda yetkilendirme yapılmış olunmasına rağmen ilçe belediyelerinin her birinin ayrı ayrı geçiş hakkı tarife ve düzenlemeleri çıkarması ile haksız ve fahiş ücret talepleri bulunmaktadır.

31.10.2024 Tarih ve 2004922 Sayılı İstanbul Büyükşehir Belediyesi Bilgi İşlem Dairesi Başkanlığı Elektronik Sistemler Şube Müdürlüğü Geçiş Hakkı Bedelleri Hakkında İBB Yönetmelik Değişikliği konulu yazısı ve 5809 Elektronik Haberleşme Kanunu'nun ilgili hükümleri gereğince ilçe belediye sorumluluk alanında kalan güzergâh bakım bedellerinin tespiti ve geçiş hakkı bedellerinin işletmecilerden tahsili ilçe belediyeleri tarafından yapılmalıdır denilmektedir. Belediyelerden Geçiş Hakkı bedellerine ilişkin gönderilen yazı örneklerine EK-1'de yer alan ÖRNEK-6'da yer verilmiştir.

655 sayılı KHK ile yetkilendirilmiş Ulaştırma ve Altyapı Bakanlığı'nın geçiş hakkına ve tavan ücretlerine dair 2012 ve 2013 yıllarında çıkardığı yönetmelik ve usul esasların, gelinen aşamada özellikle belediyelerle işletmecilerin yaşadığı sorunlar dolayısıyla (Geçiş Hakkı izni alınması, fahiş Geçiş Hakkı tarifelerin belirlenmesi vb) ihtiyaçları karşılamaktan uzak bir üst norm olması sebebi ile **Bakanlık düzenlemelerinin güncel mevzuat ve koşullar nezdinde yeniden gözden geçirilmesi gerekmektedir.**

### **3- SAYIŞTAY RAPORLARININ YETERSİZLİĞİ**

Belediyelerin Geçiş Hakları bedeli almasına dair uygulamaları belediyelerin hatalı ve/veya eksik işlem ve düzenlemelerine yol açabilmesi uygulamada çok farklı ve keyfi uygulamalara sebebiyet verebilmektedir.

Belediye denetimlerine ilişkin Sayıştay raporlarının yetersiz olması karşısında geçiş haklarından kaynaklı belediye gelirlerindeki tutarsızlık ve fahiş uygulamalar göz önüne serilmemekte dolayısı ile işletmecilerin hizmet sağlayıcı olarak karşılaştığı zorluk ve yüksek maliyetler hizmet vermeyi geciktirip maliyetleri arttırmakta dolayısı ile de tüketicilerin kesintisiz hizmet almasının önü tıkanmaktadır. Bakanlığın bu hususta Sayıştay a bilgilendirici bir yönlendirme yapmasının uygulamadan kaynaklı örneklerin de incelenmesi ile detaylı

izah edilmesi ile çözüm önerileri getirilmesi ve daha standart tarifelendirme yapılması açısından faydalı olabileceği düşüncesindeyiz.

#### **4- TÜRKİYE BELEDİYELER BİRLİĞİ NEZDİNDE ÇALIŞTAY YAPILMASI**

Belediyeler birliği nezdinde çalıştay yapılarak karşılaşılan zorlukların, kazı ruhsatlandırması takvimi buna bağlı altyapı çalışmalarındaki gecikmeler ve hizmetin geç sağlanabilmesi yönüyle ele alınarak çözüm tekliflerinin karşılıklı masaya yatırılıp Belediyeler ile buna yönelik anlaşma zemini ve münhasır konularda protokoller ile hızlı ilerlenmesine yönelik hukuki çözüm yollarının ve çıktılarının BTK, Bakanlık ve yerel yönetimlerle paylaşılmasının faydalı olacağı kanaatindeyiz.

**EK-1 : ÖRNEKLER**

**EK-2: TESİS PAYLAŞIMI ŞEMASI**




## EK-1 : ÖRNEKLER

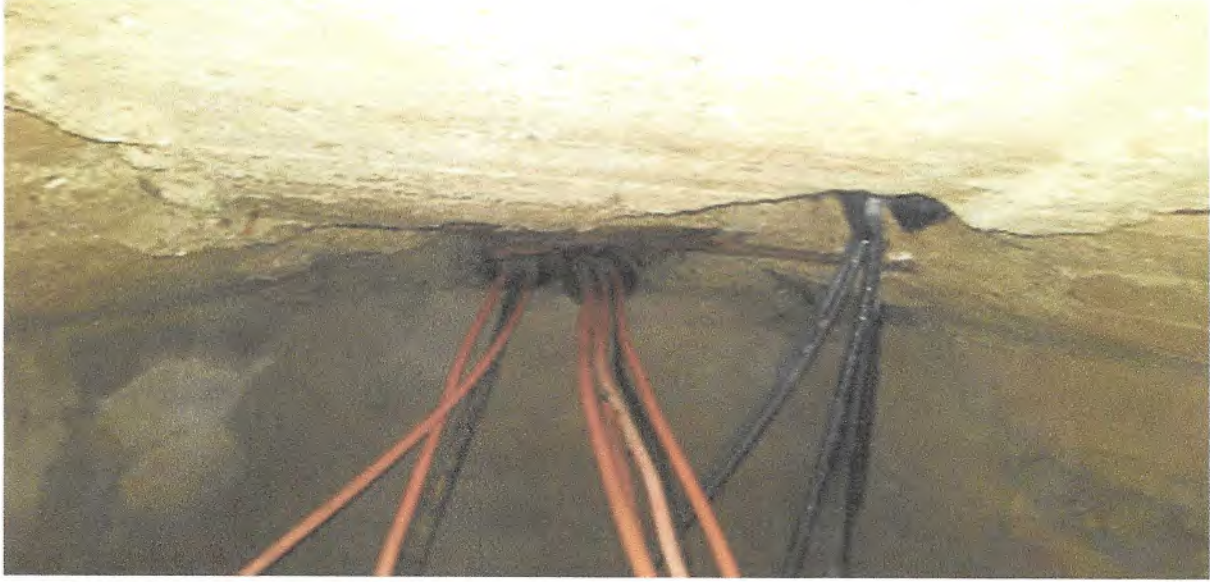
### ÖRNEK – 1

EHAB S ID	DOSYA KODU	DOSYA ADI	KULLANICI	YÜKLENME TARİHİ	YÜKLENEN FOTOĞRAF
12569	3784	1 (Gözler Dolu).gif	mustafa.gungor	27.06.2020	
12569	3954	28 (Gözler Dolu).gif	mustafa.gungor	27.06.2020	
18647	12555	8 gözler dolu.jpg	gulhan.kockal	12.04.2021	
25767	10485	GÖZ DOLU-M28.jpg	gulhan.kockal	22.02.2021	
28820	12337	14 GÖZ YOK.jpg	gulhan.kockal	31.03.2021	
31207	13560	14-15 GÖZ DOLU.jpg	gulhan.kockal	29.04.2021	
34887	14108	40 GÖZLER DOLU.jpg	gulhan.kockal	25.05.2021	

36167	14713	56 Gözler Dolu.jpg	gulhan.kockal	22.06.2021	
41008	15762	1- GÖZLER DOLU.jpg	gulhan.kockal	5.08.2021	
41008	15662	M13 Gözler Dolu.jpg	gulhan.kockal	13.07.2021	
42644	16146	9 GÖZLER DOLU.jpg	gulhan.kockal	8.09.2021	
43848	30868	3- GÖZLER DOLU.pdf	tevfikemre.tuncer	11.02.2022	
48807	27030	5 Boş Göz Yok.JPG	hasancaner.ertun c	7.01.2022	
49418	31653	5 Gözler Dolu.jpg	mustafa.gungor	19.02.2022	
49442	29138	7 Boş Göz Yok.JPG	hasancaner.ertun c	20.01.2022	
50097	31522	10 Gözler Dolu.jpg	hasancaner.ertun c	17.02.2022	
51536	31507	8 Boş Göz Yok.JPG	hasancaner.ertun c	16.02.2022	



51538	30699	5- GÖZLER DOLU.jpg	gulhan.kockal	10.02.2022	
-------	-------	--------------------------	---------------	------------	--



**Açıklama:** 41008 EHABS ID'li 23202000029346 numaralı tranşeye “boş göz yok” gerekçesi olarak yüklenen 15762 numaralı dokümanda yer alan fotoğraf yukarıdaki gibidir.



**Açıklama:** 49442 EHABS ID'li 23202000004991 numaralı tranşeye “boş göz yok” gerekçesi olarak yüklenen 29138 numaralı dokümanda yer alan fotoğraf yukarıdaki gibidir.

From: Hilal Zengin <hl.zengn@turktelekom.com.tr>

Sent: Tuesday, June 28, 2022 11:18 PM

To: Sacit Türkbaş <sacit.turkbas@turknet.net>

Cc: Siran Azli <siaran.azli@turktelekom.com.tr>; Kamil Balci <kamil.balci@turktelekom.com.tr>; Vehret Cıstay Çelik <cistay.cd@turknet.net>; Gökhan Koçul <gokhan.kocul@turktelekom.com.tr>; Merike Deniz <merike.deniz@turktelekom.com.tr>; Tuğkan Yıldırım <tugkan.yildirim@turknet.net>

Subject: RE: Türk Telekom'a DIABS Üzerinden İhazıyatlarında Taleplerimize Uygunluk verilmesi de uçan uca "boş gö" ya da "kapasite yetersizliği" konusuna netleştirilmesi.

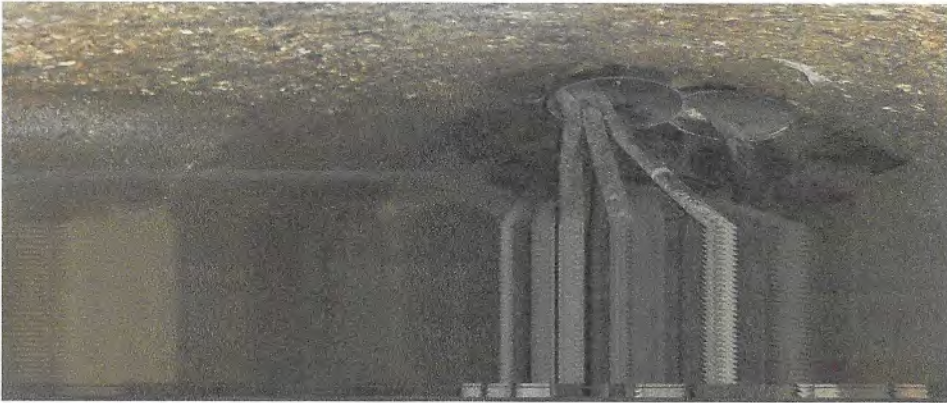
**[UYARI]** Bu e-ile TürkNet üzerinden gönderilmiştir. Lütfen gönderilen e-ileleri kabul ettiğinizde ekteki dosyaları inceleyiniz.  
Spam/fishing saldırılarına karşı önlem için [isp@turknet.net](mailto:isp@turknet.net) adresine bilgi verebilirsiniz.

Türk Telekom Dahili Kişisel Veri İşleme

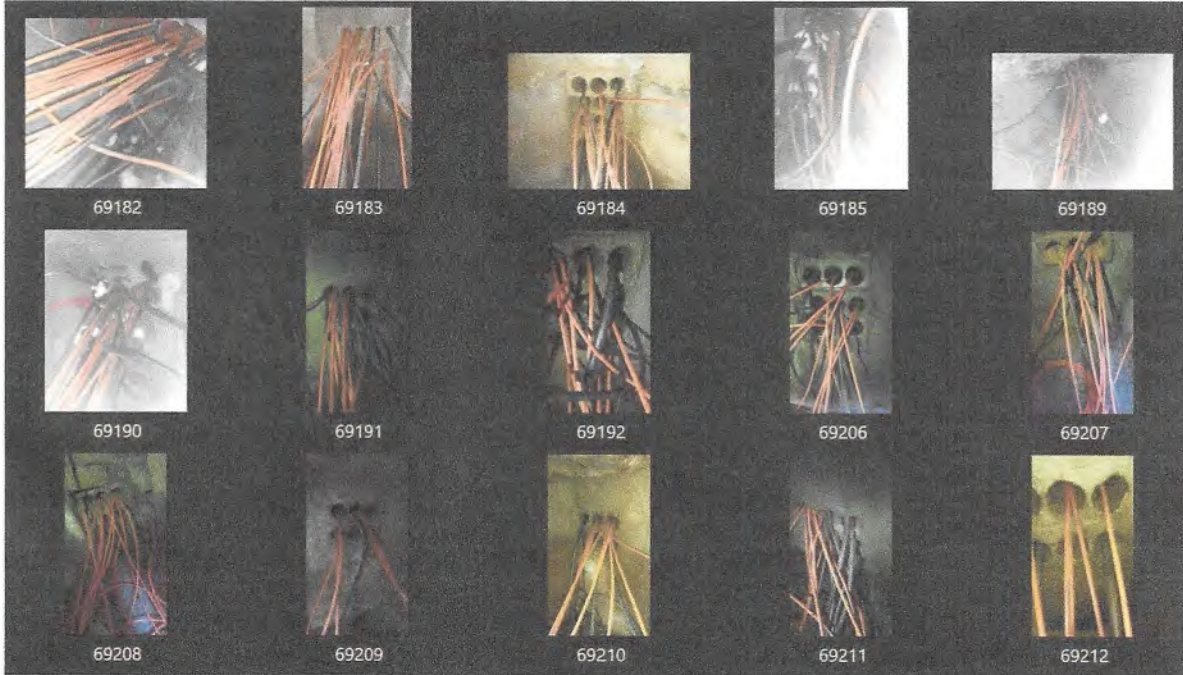
Yerhaba Sacit Bey,

2015 yılında BTK ile yapılan toplantılarda bir görüşme yapıldığı ve bu görüşme sonrasında yapılan çalışmaların doğru şekilde yapılması ve verilerin doğru şekilde işlenmesi için bu süreçte bir görüşme yapıldığına ilişkin olarak aşağıdaki bilgileri tarafınıza aktarılmıştır.

1. 2015 yılında BTK ile yapılan toplantılarda bir görüşme yapıldığı ve bu görüşme sonrasında yapılan çalışmaların doğru şekilde yapılması ve verilerin doğru şekilde işlenmesi için bu süreçte bir görüşme yapıldığına ilişkin olarak aşağıdaki bilgileri tarafınıza aktarılmıştır.







**Açıklama:** Tekirdağ ili, Şarköy ilçesinde gerçekleştirilen 94937 numaralı ve 1770 metrelik başvurunun değerlendirilmesi sonucunda, tranşelerin belirli noktalarda atlanarak onaylandığı tespit edilmiştir. Bu durum, güzergâh boyunca kesintisiz kablo çekimini teknik olarak imkânsız hale getirmektedir. İşletmeciye iletilen görseller detaylı şekilde incelendiğinde, uygun olmadığı belirtilen tranşelerin birbirinin devamı olmadığı açıkça görülmektedir. Ayrıca, bazı görsellerde gözlerin boş olduğu net bir şekilde tespit edilmesine rağmen, “boş göz yok” denilerek başvurunun reddedildiği anlaşılmaktadır. Bunun yanı sıra, gönderilen görsellerde hiçbir gözde kablo çoklayıcı kullanılmadığı tespit edilmiştir. Özellikle 100'lük bir gözde yalnızca bir adet kablo geçirilerek gözün kullanılmaz hale getirildiği görülmektedir. Oysa bu çaptaki bir gözden, kablo çapına bağlı olarak 15-20 adet

kablo dahi geçirilebilecekken, yalnızca bir kablo geçirilerek gözün dolu olduğu yönünde yanlış bir değerlendirme yapılmıştır.

## ÖRNEK-2

The screenshot shows a software interface with a table of file details. The table has columns for 'Dosya Kodu', 'Dosya Adı', 'Kullanıcı', and 'Yüklenme Tarihi'. A green circle highlights the file name 'Kullanılmayan Gözetim (Tutar)'. Below the table, there is a section titled 'BAŞVURU DETAY EKRANI' which lists several files with their IDs and names. The file '23202000011596' is highlighted in green. At the bottom, there is a screenshot of an Excel spreadsheet showing a grid with columns A through Q and rows 1 through 7.

Dosya Kodu	Dosya Adı	Kullanıcı	Yüklenme Tarihi
23202000011596	Kullanılmayan Gözetim (Tutar)	hasan@wpar.ortanc	17.01.2022 09:55:58

Dosya Kodu	Dosya Adı	Dosya Kodu	Dosya Adı
23202000011617	Dosyalar	23201000010706	Dosyalar
23202000011616	Dosyalar	23201000010897	Dosyalar
23202000000039	Dosyalar	23201000011799	Dosyalar
23202000011596	Dosyalar	23201000011378	Dosyalar
23202000010428	Dosyalar	23201000011716	Dosyalar
23202000010427	Dosyalar	23201000010707	Dosyalar
23202000059982	Dosyalar	23201000095075	Dosyalar
23202000011587	Dosyalar		



### ÖRNEK - 3

RENK BİLGİSİ -

Başvuru Numarası: Proje Adı: Uzunluk: Başvuru Durumu: Oluşturan Kullanıcı: Oluşturma Tarihi: İşletme

S9016 ALAYBEY 2661 Etilat Çarşılarının Yapılması Bekletiyor murat er 13.06.2022 TURKNET

**Başvuru Detay Ekranı**

Başvuru Bilgileri: Durum Bilgileri: Başvuru İşlemleri:

Id	Tarih	Durum Adımı	Kullanıcı Adı	Açıklama
27501	13.06.2022	Başvuru Statüsü Kararlıdır (Sırası Bekletiyor)	murat er	
27502	13.06.2022	Aktarıldı (Seçim Bekletiyor)	murat er	
27503	14.06.2022	Başvuru Statüsünü Etilat Çarşılarının Yapılması Bekletiyor	murat er	
27504	14.06.2022	Etilat Çarşılarının Yapılması Bekletiyor	murat er	

Başvuru Detay Ekranı

27501 başvuru numarası

27501

### ÖRNEK - 4



25767 urla izmir birçok noktaya aynı foto koyulmuş.png

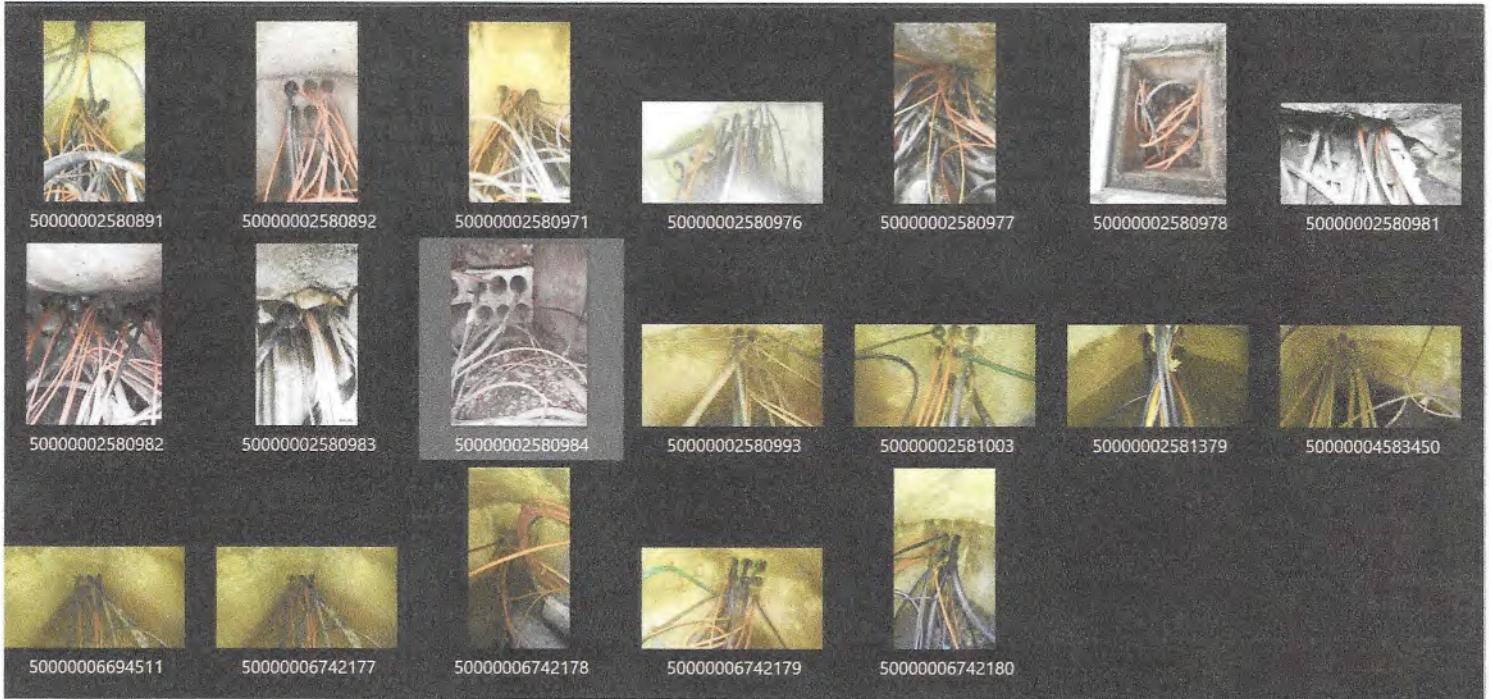
**Açıklama:** 2576 EHABS ID'li başvurumuzda uygun olmayan tranşe listesindeki, farklı koordinatlarda bulunan 50000003175387, 50000003175278, 50000003175332, 50000003175633, 50000003175389, 50000003175450, 50000003175271, 50000003175634, 50000003175388,

50000003175386, 50000003175385, 50000003175630, 50000003175449, 50000003175402,  
50000003175270, 50000003175632, 50000003175276, 50000003175280, 50000003175384,  
50000003175621 nolu kayıtlara yukarıdaki aynı fotoğraf yüklenmiştir.



BAŞVURU 49442-DOSYA 29141 Fiziki  
Şart olarak girilmiş ancak detay  
yok.png

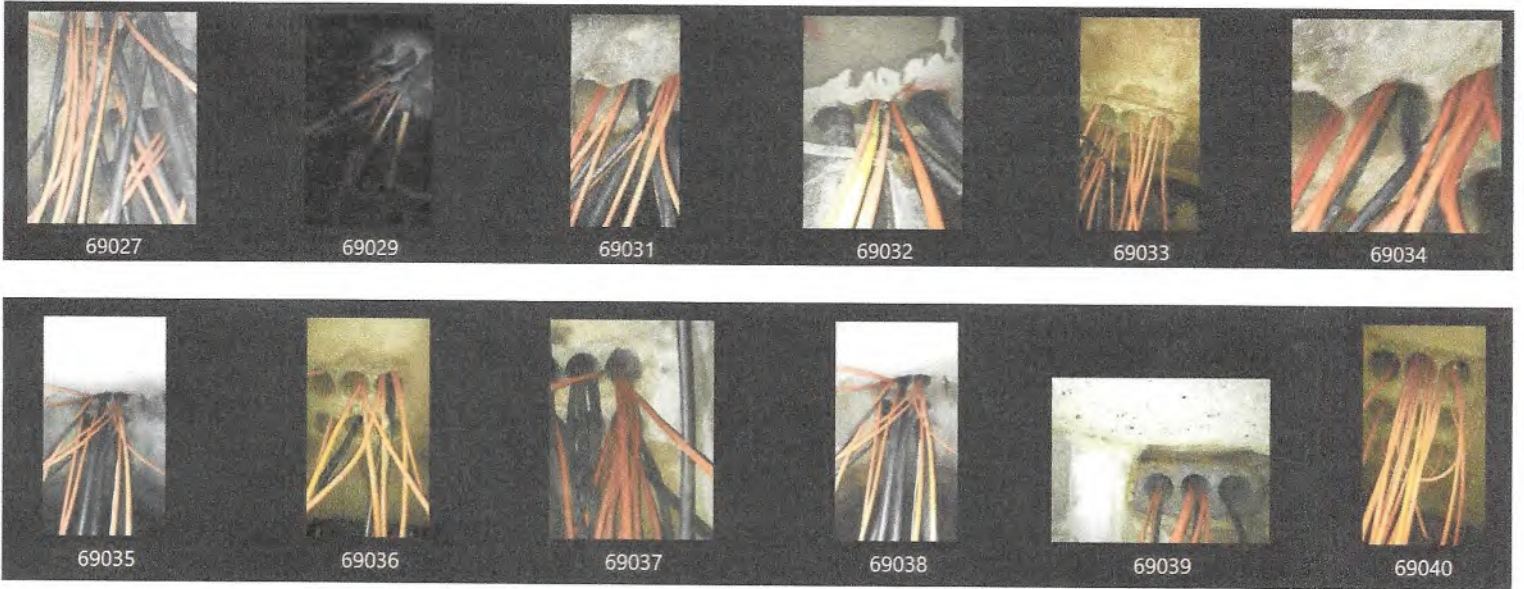
**Açıklama:** 49442 EHABS ID'li başvuru Türk Telekom tarafından "Fiziki şart" sebebiyle yukarıdaki fotoğraf yüklenerek reddedilmiştir. Yukarıda görüleceği üzere fotoğraftan fiziki şartın gerekçesi anlaşılamamaktadır.



**Açıklama:** Çanakkale ili, Gelibolu ilçesi, Evreşe beldesinde gerçekleştirilen iki başvuruya ilişkin olarak işletmeciye kısmi onay verilmiştir. Ancak, toplam 900 metrelik güzergâhın yalnızca başlangıç ve bitiş noktalarındaki 50-100 metrelik alanlar onaylanmış, geri kalan kısımlar için "tesisler müsait değildir" gerekçesiyle ret yanıtı iletilmiştir. Türk Telekom'a yapılan görsel paylaşılması talebine karşılık TT tarafından iletilen yukarıdaki görseller incelendiğinde, 2.070 nüfuslu ve yaklaşık 400 haneden oluşan



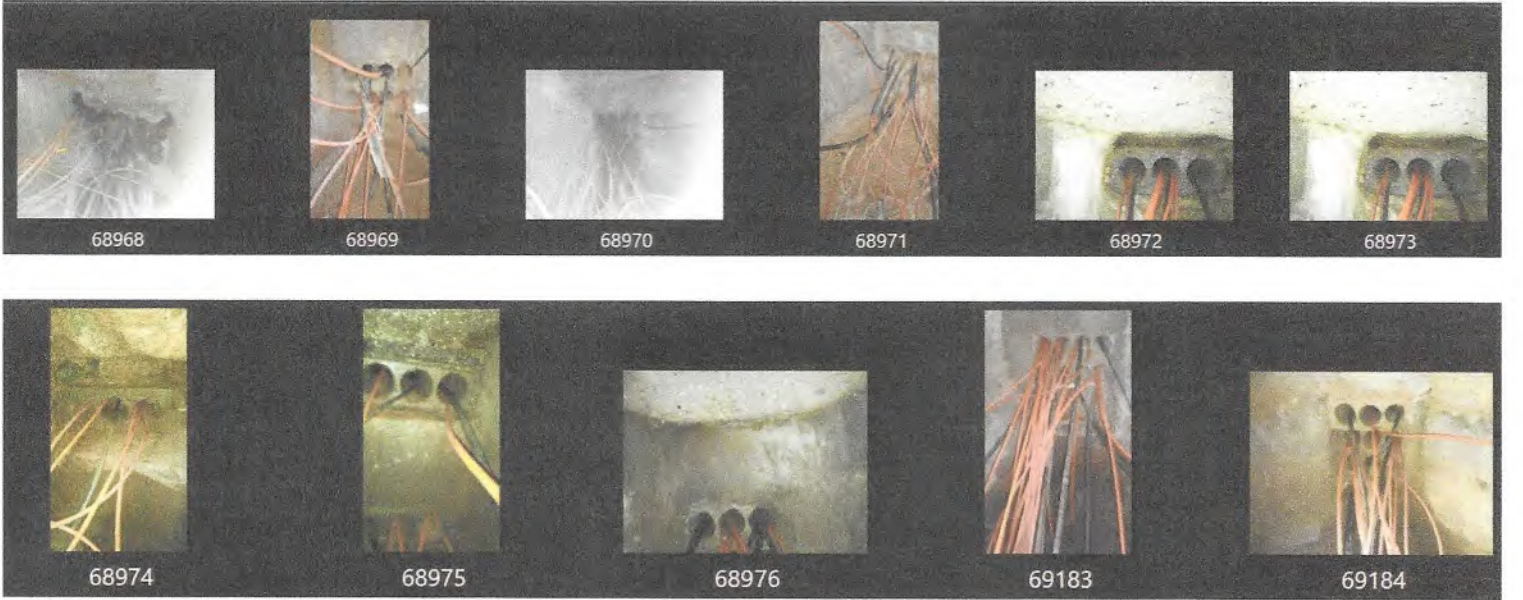
beldede bir tesisten onlarca kablonun geçtiği görülmüş olup, bu yoğunlukta bir kablolanmanın, mevcut hane sayısı dikkate alındığında teknik olarak mümkün olmadığı kanaatindeyiz. Paylaşılan görsellerin sahte olabileceğine dair ciddi şüphelerimiz bulunmaktadır. Görseller incelendiğinde, kabloların birbirini takip eden hatlar olmadığı, farklı tesislere ait olduğu açıkça görülebilmektedir. Bunun yanı sıra, iki farklı güzergâh için yapılan başvurularda, farklı tranşelere ait olması gereken görsellerin aynı olduğu tespit edilmiştir. Sonuç olarak, Türk Telekom'un masa başında, sahada inceleme yapılmaksızın, gerçeği yansıtmayan görseller yükleyerek talepleri reddettiği düşünülmektedir.



**Açıklama:** Tekirdağ ili, Süleymanpaşa ilçesinde gerçekleştirilen 1.650 metrelik başvuruya ilişkin yapılan değerlendirme sonucunda, tranşelerin belirli noktalarda atlanarak onaylandığı tespit edilmiştir. Bu durum, güzergâh boyunca kesintisiz kablo çekimini imkânsız hale getirmektedir. İşletmeciye iletilen görseller detaylı olarak incelendiğinde, uygun olmadığı belirtilen tranşelerin birbirinin devamı olmadığı görülmüştür. Özellikle 69031 ve 69032 numaralı yan yana bulunan tranşelerde, ilkinde sarı renkli bir kablonun geçtiği ancak devamındaki tranşede bu kablonun kaybolduğu tespit edilmiştir. Ayrıca, güzergâh boyunca bu sarı kabloya bir daha rastlanmamaktadır. Bunun yanı sıra, 69039 numaralı görselin, Şarköy ilçesinde yapılan 93597 numaralı EHABS başvurusuna yüklenen görselle aynı olduğu belirlenmiştir. Benzer durumun farklı başvurularda defalarca tekrarlandığı gözlemlenmiştir. Ayrıca, 69029 numaralı görselin de farklı bir ilçede yapılan farklı bir başvuru için kullanıldığı tespit edilmiştir. Bu durum, başvuruların değerlendirilmesi sürecinde sahada keşif yapılmadan, yetkili kişi tarafından bilgisayarda bulunan rastgele görsellerin yüklenerek yanlış beyanlarda bulunulduğunu göstermektedir. 69033 numaralı görsellerde gözlerin

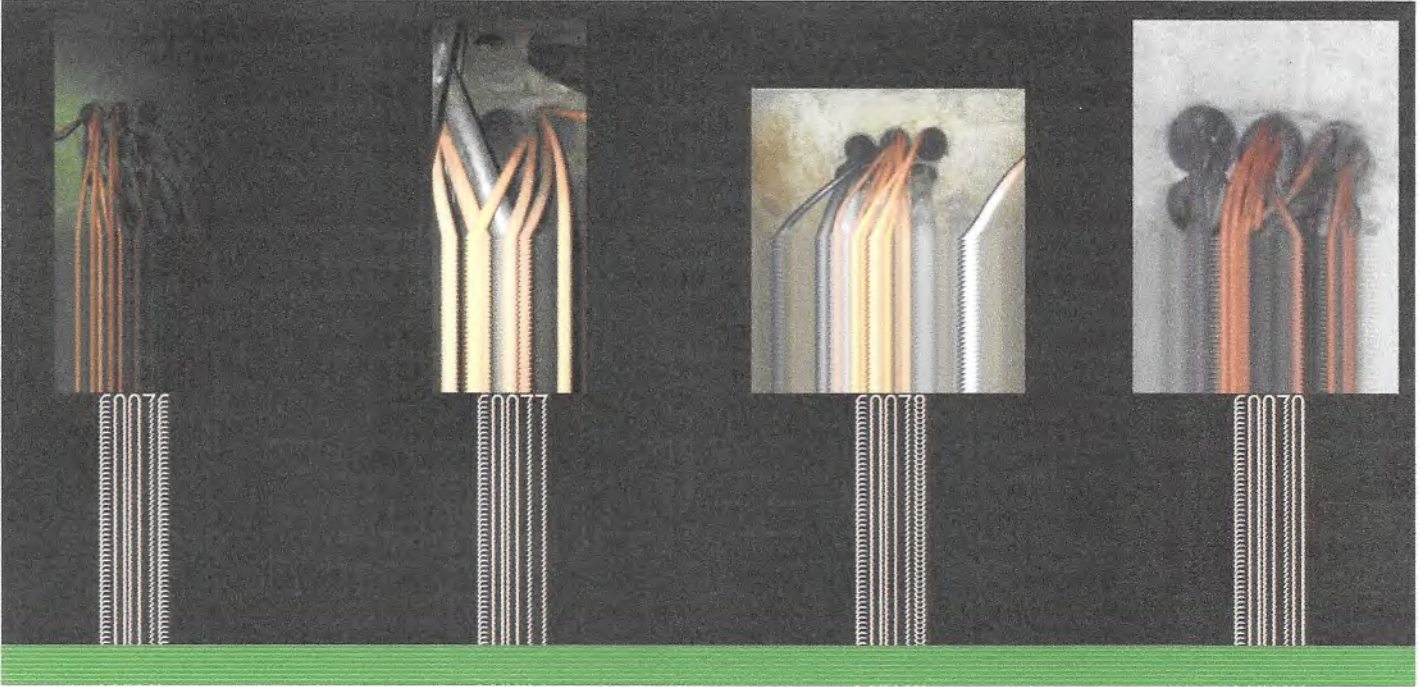


boş olduğu açıkça görülmektedir. 69040 numaralı görselde ise toplam 9 adet göz bulunmakta olup, bunlardan 4 tanesinde iki kablonun U şeklinde kıvrılarak içeri sokulduğu ve bu şekilde tesisin doluymuş gibi gösterildiği açıkça tespit edilmiştir. Ayrıca, bir gözde parça halinde bir kablonun bulunduğu, ancak kablonun ucunun boş olduğu görülmektedir. Söz konusu kablonun eklenmesi teknik olarak mümkün değildir, çünkü ek yapılabilmesi için daha uzun bir pay bırakılması gerekmektedir. Bu başvuruda da, yerinde keşif yapılmadan rastgele görseller yüklenerek sahte beyanlarla taleplerin reddedildiği açıkça anlaşılmaktadır.



**Açıklama:** Tekirdağ ili, Şarköy ilçesinde gerçekleştirilen 600 metrelik başvuruya ilişkin yapılan değerlendirmede, tranşeler belirli noktalarda atlanarak onaylanmıştır. Bu durum, güzergâh boyunca kesintisiz kablo çekimini imkânsız hale getirmektedir. İşletmeciye iletilen görseller incelendiğinde, uygun olmadığı belirtilen 69183, 68971 ve 68969 numaralı görsellerde gözlerin boş olduğu açıkça görülmektedir. Ayrıca, 69183, 68970 ve 68975 numaralı görsellerin düzgün bir açıyla çekilmediği, dolayısıyla gözlerin net bir şekilde görünmediği tespit edilmiştir. Bunun yanı sıra, 68972 ve 68973 numaralı görsellerin farklı noktalara ait olması gerekirken, aynı görsellerin yüklendiği anlaşılmaktadır.





**Açıklama:** Tekirdağ ili, Şarköy ilçesinde gerçekleştirilen 709 metrelik başvuruya ilişkin yapılan değerlendirme sonucunda, tranşelerin belirli noktalarda atlanarak onaylandığı tespit edilmiştir. Bu durum, güzergâh boyunca kesintisiz kablo çekimini imkânsız hale getirmektedir. İşletmeciye iletilen görseller detaylı olarak incelendiğinde, uygun olmadığı belirtilen tranşelerin birbirinin devamı olmadığı görülmüştür. 69077 numaralı görselde gözlerin boş olduğu açıkça görülmektedir. Bu başvuruda da yerinde keşif yapılmadan rastgele görseller yüklenerek sahte beyanlarla taleplerin reddedildiği açıkça anlaşılmaktadır.



**Açıklama:** Tekirdağ ili, Şarköy ilçesinde gerçekleştirdiğimiz 94938 numaralı ve 375 metrelik başvuru toplamda 8 tranşeden oluşmakta olup, yapılan değerlendirme sonucunda yalnızca 3 tranşenin onaylandığı, kalan tranşelerin ise uygun olmadığı gerekçesiyle reddedildiği tespit edilmiştir. Bu durum, güzergâh boyunca kesintisiz kablo çekimini teknik olarak imkânsız hale getirmektedir. İşletmeciye iletilen görseller detaylı bir şekilde incelendiğinde, uygun olmadığı belirtilen gözlerin hiçbirinde kablo çoklayıcı kullanılmadığı açıkça görülmüştür. Türk Telekom'a yapılan başvuru



neticesinde, imzalanan Tesis Paylaşımı Sözleşmesi'ne göre "bir gözden bir kablo geçiyorsa o göz dolu kabul edilir" şeklinde bir yanıt alınmış ancak, yapılan incelemelerde sözleşmede böyle bir maddeye rastlanmamış olup, Türk Telekom'dan ilgili sözleşme maddelerinin paylaşılması talep edilmiştir. Talebe rağmen söz konusu maddeler paylaşılmamış, dolayısıyla sözleşmede böyle bir hükmün bulunmadığını varsayarak ivedilikle kablo çekiminin gerçekleştirilmesi işletmeci tarafından talep edilmiştir. 2015 yılında BTK'da yapılan bir toplantıda "bir gözden bir kablo geçiyorsa o göz dolu kabul edilir" şeklinde bir karar alındığı bilgisi işletmeciye iletilmiştir.

## ÖRNEK -5

Beyan No	Beyan Numarası	Proje Adı	Ünvan	Beyan Durumu	Olup/olmadığı	Olup/olmadığı Tarihi	İşleme Adı	Başvuru Durumu	Geçerli Süre (Gün)	Kalan Süre (Gün)
46009	46009	İstanbul-Beşiktaş	3308	İlave Yet Etüt Çalışmasının Yapılması Başvurusu	İzlenim Olup	05.10.2021	TURANET	46009	1107	1107

İD	Tarih	Durum Adını	Kararın Adı	Açıklama
46044	04.10.2021	Beyan Sahibi Tarafından Gözet, Bekleme	izlenim olup	-
46045	05.10.2021	Alınan Bilgiye Göre Bekleme	izlenim olup	-
46046	05.10.2021	Beyan Sahibi Tarafından Gözet, Bekleme	izlenim olup	-
46047	04.10.2021	Etüt Çalışmasının Yapılması Bekleme	izlenim olup	-
46048	04.10.2021	Alınan Bilgiye Göre Bekleme	izlenim olup	-
46049	04.10.2021	Beyan Sahibi Tarafından Gözet, Bekleme	izlenim olup	-
46050	04.10.2021	Alınan Bilgiye Göre Bekleme	izlenim olup	-
46051	04.10.2021	Beyan Sahibi Tarafından Gözet, Bekleme	izlenim olup	-
46052	04.10.2021	Alınan Bilgiye Göre Bekleme	izlenim olup	-
46053	04.10.2021	Beyan Sahibi Tarafından Gözet, Bekleme	izlenim olup	-
46054	04.10.2021	Alınan Bilgiye Göre Bekleme	izlenim olup	-
46055	04.10.2021	Beyan Sahibi Tarafından Gözet, Bekleme	izlenim olup	-
46056	04.10.2021	Alınan Bilgiye Göre Bekleme	izlenim olup	-
46057	04.10.2021	Beyan Sahibi Tarafından Gözet, Bekleme	izlenim olup	-
46058	04.10.2021	Alınan Bilgiye Göre Bekleme	izlenim olup	-
46059	04.10.2021	Beyan Sahibi Tarafından Gözet, Bekleme	izlenim olup	-
46060	04.10.2021	Alınan Bilgiye Göre Bekleme	izlenim olup	-
46061	04.10.2021	Beyan Sahibi Tarafından Gözet, Bekleme	izlenim olup	-
46062	04.10.2021	Alınan Bilgiye Göre Bekleme	izlenim olup	-
46063	04.10.2021	Beyan Sahibi Tarafından Gözet, Bekleme	izlenim olup	-
46064	04.10.2021	Alınan Bilgiye Göre Bekleme	izlenim olup	-
46065	04.10.2021	Beyan Sahibi Tarafından Gözet, Bekleme	izlenim olup	-
46066	04.10.2021	Alınan Bilgiye Göre Bekleme	izlenim olup	-
46067	04.10.2021	Beyan Sahibi Tarafından Gözet, Bekleme	izlenim olup	-
46068	04.10.2021	Alınan Bilgiye Göre Bekleme	izlenim olup	-
46069	04.10.2021	Beyan Sahibi Tarafından Gözet, Bekleme	izlenim olup	-
46070	04.10.2021	Alınan Bilgiye Göre Bekleme	izlenim olup	-
46071	04.10.2021	Beyan Sahibi Tarafından Gözet, Bekleme	izlenim olup	-
46072	04.10.2021	Alınan Bilgiye Göre Bekleme	izlenim olup	-
46073	04.10.2021	Beyan Sahibi Tarafından Gözet, Bekleme	izlenim olup	-
46074	04.10.2021	Alınan Bilgiye Göre Bekleme	izlenim olup	-
46075	04.10.2021	Beyan Sahibi Tarafından Gözet, Bekleme	izlenim olup	-
46076	04.10.2021	Alınan Bilgiye Göre Bekleme	izlenim olup	-
46077	04.10.2021	Beyan Sahibi Tarafından Gözet, Bekleme	izlenim olup	-
46078	04.10.2021	Alınan Bilgiye Göre Bekleme	izlenim olup	-
46079	04.10.2021	Beyan Sahibi Tarafından Gözet, Bekleme	izlenim olup	-
46080	04.10.2021	Alınan Bilgiye Göre Bekleme	izlenim olup	-
46081	04.10.2021	Beyan Sahibi Tarafından Gözet, Bekleme	izlenim olup	-
46082	04.10.2021	Alınan Bilgiye Göre Bekleme	izlenim olup	-
46083	04.10.2021	Beyan Sahibi Tarafından Gözet, Bekleme	izlenim olup	-
46084	04.10.2021	Alınan Bilgiye Göre Bekleme	izlenim olup	-
46085	04.10.2021	Beyan Sahibi Tarafından Gözet, Bekleme	izlenim olup	-
46086	04.10.2021	Alınan Bilgiye Göre Bekleme	izlenim olup	-
46087	04.10.2021	Beyan Sahibi Tarafından Gözet, Bekleme	izlenim olup	-
46088	04.10.2021	Alınan Bilgiye Göre Bekleme	izlenim olup	-
46089	04.10.2021	Beyan Sahibi Tarafından Gözet, Bekleme	izlenim olup	-
46090	04.10.2021	Alınan Bilgiye Göre Bekleme	izlenim olup	-
46091	04.10.2021	Beyan Sahibi Tarafından Gözet, Bekleme	izlenim olup	-
46092	04.10.2021	Alınan Bilgiye Göre Bekleme	izlenim olup	-
46093	04.10.2021	Beyan Sahibi Tarafından Gözet, Bekleme	izlenim olup	-
46094	04.10.2021	Alınan Bilgiye Göre Bekleme	izlenim olup	-
46095	04.10.2021	Beyan Sahibi Tarafından Gözet, Bekleme	izlenim olup	-
46096	04.10.2021	Alınan Bilgiye Göre Bekleme	izlenim olup	-
46097	04.10.2021	Beyan Sahibi Tarafından Gözet, Bekleme	izlenim olup	-
46098	04.10.2021	Alınan Bilgiye Göre Bekleme	izlenim olup	-
46099	04.10.2021	Beyan Sahibi Tarafından Gözet, Bekleme	izlenim olup	-
46100	04.10.2021	Alınan Bilgiye Göre Bekleme	izlenim olup	-

**Açıklama:** 46009 numaralı EHABS başvurusu "İlave Yet Etüt Çalışmasının Yapılması" maliyetlerinin Kasım 2021'de ödenmesinin üzerinden yasal süre (90 gün) 1107 gün aşılmasına rağmen Türk Telekom tarafından bu başvuru tamamlanmamıştır.

Beyan No	Beyan Numarası	Proje Adı	Ünvan	Beyan Durumu	Olup/olmadığı	Olup/olmadığı Tarihi	İşleme Adı	Başvuru Durumu	Geçerli Süre (Gün)	Kalan Süre (Gün)
42127	42127	İstanbul-Beşiktaş	3308	İlave Yet Etüt Çalışmasının Yapılması Başvurusu	İzlenim Olup	09.09.2021	TURANET	42127	1107	1107

İD	Tarih	Durum Adını	Kararın Adı	Açıklama
41542	09.09.2021	Beyan Sahibi Tarafından Gözet, Bekleme	izlenim olup	-
41543	09.09.2021	Alınan Bilgiye Göre Bekleme	izlenim olup	-
41544	09.09.2021	Beyan Sahibi Tarafından Gözet, Bekleme	izlenim olup	-
41545	09.09.2021	Alınan Bilgiye Göre Bekleme	izlenim olup	-
41546	09.09.2021	Beyan Sahibi Tarafından Gözet, Bekleme	izlenim olup	-
41547	09.09.2021	Alınan Bilgiye Göre Bekleme	izlenim olup	-
41548	09.09.2021	Beyan Sahibi Tarafından Gözet, Bekleme	izlenim olup	-
41549	09.09.2021	Alınan Bilgiye Göre Bekleme	izlenim olup	-
41550	09.09.2021	Beyan Sahibi Tarafından Gözet, Bekleme	izlenim olup	-
41551	09.09.2021	Alınan Bilgiye Göre Bekleme	izlenim olup	-
41552	09.09.2021	Beyan Sahibi Tarafından Gözet, Bekleme	izlenim olup	-
41553	09.09.2021	Alınan Bilgiye Göre Bekleme	izlenim olup	-
41554	09.09.2021	Beyan Sahibi Tarafından Gözet, Bekleme	izlenim olup	-
41555	09.09.2021	Alınan Bilgiye Göre Bekleme	izlenim olup	-
41556	09.09.2021	Beyan Sahibi Tarafından Gözet, Bekleme	izlenim olup	-
41557	09.09.2021	Alınan Bilgiye Göre Bekleme	izlenim olup	-
41558	09.09.2021	Beyan Sahibi Tarafından Gözet, Bekleme	izlenim olup	-
41559	09.09.2021	Alınan Bilgiye Göre Bekleme	izlenim olup	-
41560	09.09.2021	Beyan Sahibi Tarafından Gözet, Bekleme	izlenim olup	-
41561	09.09.2021	Alınan Bilgiye Göre Bekleme	izlenim olup	-
41562	09.09.2021	Beyan Sahibi Tarafından Gözet, Bekleme	izlenim olup	-
41563	09.09.2021	Alınan Bilgiye Göre Bekleme	izlenim olup	-
41564	09.09.2021	Beyan Sahibi Tarafından Gözet, Bekleme	izlenim olup	-
41565	09.09.2021	Alınan Bilgiye Göre Bekleme	izlenim olup	-
41566	09.09.2021	Beyan Sahibi Tarafından Gözet, Bekleme	izlenim olup	-
41567	09.09.2021	Alınan Bilgiye Göre Bekleme	izlenim olup	-
41568	09.09.2021	Beyan Sahibi Tarafından Gözet, Bekleme	izlenim olup	-
41569	09.09.2021	Alınan Bilgiye Göre Bekleme	izlenim olup	-
41570	09.09.2021	Beyan Sahibi Tarafından Gözet, Bekleme	izlenim olup	-
41571	09.09.2021	Alınan Bilgiye Göre Bekleme	izlenim olup	-
41572	09.09.2021	Beyan Sahibi Tarafından Gözet, Bekleme	izlenim olup	-
41573	09.09.2021	Alınan Bilgiye Göre Bekleme	izlenim olup	-
41574	09.09.2021	Beyan Sahibi Tarafından Gözet, Bekleme	izlenim olup	-
41575	09.09.2021	Alınan Bilgiye Göre Bekleme	izlenim olup	-
41576	09.09.2021	Beyan Sahibi Tarafından Gözet, Bekleme	izlenim olup	-
41577	09.09.2021	Alınan Bilgiye Göre Bekleme	izlenim olup	-
41578	09.09.2021	Beyan Sahibi Tarafından Gözet, Bekleme	izlenim olup	-
41579	09.09.2021	Alınan Bilgiye Göre Bekleme	izlenim olup	-
41580	09.09.2021	Beyan Sahibi Tarafından Gözet, Bekleme	izlenim olup	-
41581	09.09.2021	Alınan Bilgiye Göre Bekleme	izlenim olup	-
41582	09.09.2021	Beyan Sahibi Tarafından Gözet, Bekleme	izlenim olup	-
41583	09.09.2021	Alınan Bilgiye Göre Bekleme	izlenim olup	-
41584	09.09.2021	Beyan Sahibi Tarafından Gözet, Bekleme	izlenim olup	-
41585	09.09.2021	Alınan Bilgiye Göre Bekleme	izlenim olup	-
41586	09.09.2021	Beyan Sahibi Tarafından Gözet, Bekleme	izlenim olup	-
41587	09.09.2021	Alınan Bilgiye Göre Bekleme	izlenim olup	-
41588	09.09.2021	Beyan Sahibi Tarafından Gözet, Bekleme	izlenim olup	-
41589	09.09.2021	Alınan Bilgiye Göre Bekleme	izlenim olup	-
41590	09.09.2021	Beyan Sahibi Tarafından Gözet, Bekleme	izlenim olup	-
41591	09.09.2021	Alınan Bilgiye Göre Bekleme	izlenim olup	-
41592	09.09.2021	Beyan Sahibi Tarafından Gözet, Bekleme	izlenim olup	-
41593	09.09.2021	Alınan Bilgiye Göre Bekleme	izlenim olup	-
41594	09.09.2021	Beyan Sahibi Tarafından Gözet, Bekleme	izlenim olup	-
41595	09.09.2021	Alınan Bilgiye Göre Bekleme	izlenim olup	-
41596	09.09.2021	Beyan Sahibi Tarafından Gözet, Bekleme	izlenim olup	-
41597	09.09.2021	Alınan Bilgiye Göre Bekleme	izlenim olup	-
41598	09.09.2021	Beyan Sahibi Tarafından Gözet, Bekleme	izlenim olup	-
41599	09.09.2021	Alınan Bilgiye Göre Bekleme	izlenim olup	-
41600	09.09.2021	Beyan Sahibi Tarafından Gözet, Bekleme	izlenim olup	-



## ÖRNEK - 6



T.C.  
BAĞCILAR BELEDİYE BAŞKANLIĞI  
Ulaşım Hizmetleri Müdürlüğü

Sayı : E-43720176-313.03.99-4218073  
Konu : Altyapı Kuruluşları Çalışmalarının Denetimi-Ulaşım

### DAĞITIM YERLERİNE

İlgi : İstanbul Büyükşehir Belediye Başkanlığının 31.10.2024 tarihli ve 2024.2004922 sayılı yazısı.

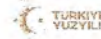
31.10.2024 Tarih ve 2004922 Sayılı İstanbul Büyükşehir Belediyesi Bilgi İşlem Dairesi Başkanlığı Elektronik Sistemler Şube Müdürlüğü Geçiş Hakkı Bedelleri Hakkında İBB Yönetmelik Değişikliği konulu yazısı ve 5809 sayılı Elektronik Haberleşme Kanunu'nun ilgili hükümleri gereğince ilçe belediye sorumluluk alanında kalan güzergah bakım bedellerinin tespiti ve geçiş hakkı bedellerinin işletmecilerden tahsili ilçe belediyeleri tarafından yapılmalıdır denilmektedir.

Bu kapsamda; 24 Aralık 2020 tarih ve 31344 sayılı Resmî Gazetede yayımlanarak yürürlüğe giren Büyükşehir Belediyeleri Koordinasyon Merkezleri Yönetmeliğinde Değişiklik Yapılmasına Dair Yönetmeliğin ilgili hükümleri gereği; Bağcılar İlçe Belediyesi tasarrufunda ve veya sorumluluğunda olan yerlerde 2024 yılına ait Telekomünikasyon Altyapı ve Şebekelerinden Alınması gereken Geçiş Hakkı bedellerinin İcmal Cetveli hazırlanarak, tarafınıza ödenmesi hususunda gereğini rica ederim.

Bahçelievler Belediye Başkanlığı  
Fen İşleri Müdürlüğü  
Sayı: E-79849220-730.10-2533/22256  
Tarih: 21.11.2024  
Dosya Numarası: 2024-77693



T.C.  
BAHÇELİEVLER BELEDİYE BAŞKANLIĞI  
Fen İşleri Müdürlüğü



Sayı : E-79849220-730.10-2533/22256  
Konu : Geçiş Hakkı Bedelleri  
Hakkında

21.11.2024

### DAĞITIM YERLERİNE

İlgi : 31.10.2024 Tarih ve E-91700423-190.14-2024.2004922 Sayılı Büyükşehir yazısı.

İstanbul Büyükşehir Belediye Meclisi'nin oybirliği ile almış olduğu 16 Ekim 2024 tarih ve 1312 sayılı Meclis Kararı ve Komisyon Raporu yazımız ekinde sunulmuştur.

İlgili Meclis Kararı gereği; belediyemiz sorumluluk alanlarımızda kalan yerlere ait geçiş hakkı bedellerinin tespiti ve işletmecilerden tahsili kurumumuz tarafından yapılacaktır. Bu sebeple ilçemiz sınırları içerisinde yer alan altyapı tesislerinizin (yeraltı hatları ve saha dolapları) tamamına ait bilgilerin excel formatında ivedi olarak kurumumuza iletilmesi hususunda;

Gereğini rica ederim.



T.C.  
**BEŞİKTAŞ BELEDİYE BAŞKANLIĞI**  
Fen İşleri Müdürlüğü

Beşiktaş Belediyesi  
Fen İşleri Müdürlüğü  
Sayı: E-59985358-622.02-10/121  
Tarih: 03.01.2025  
Dosya Numarası: 2024-159082

Sayı : E-59985358-622.02-10/121  
Konu : Geçiş Hakkı Bedelleri

03.01.2025

**DAĞITIM YERLERİNE**

İlgi : 31.10.2024 tarihli ve E-91700423-190.14-2024.2004922 sayılı yazı

İlgi yazıda; İstanbul Büyükşehir Belediye Meclisi'nin oybirliği ile almış olduğu 16 Ekim 2024 tarih ve 1312 sayılı Meclis Kararı ile İBB Telekomünikasyon Alt Yapı Tesislerinin Kurulması Ve Bu Tesislerin Ortak Kullanılması İçin Katılım ve Güzergah Bakım Bedellerinin Tespiti İle Geçiş Hakkına İlişkin Yönetmelik'in 6. Maddesi revize edildiği belirtilmiş ve 31.12.2023 tarihine kadar yapılan haberleşme altyapıları için tahsil edilen geçiş hakkı bedelleri hesaplanarak ilgili ilçe belediyelere aktarılması için gerekli yazışmalar yapıldığı bildirilmiştir.

Yine ilgili meclis kararı gereği bundan sonra sorumluluk alanımızda kalan yerlere ait geçiş hakkı bedellerinin tespiti ve tahsilinin ilçe belediyemiz tarafından yapılacağı anlaşılmaktadır. Öte yandan İBB sorumluluk alanında kalan yerlere ait geçiş hakkı bedelleri ile 2012 yılı öncesi tesis edilen ortak telekomünikasyon alt yapılarına ait geçiş hakkı bedellerinin tespiti ve tahsilinin İBB tarafından yapılacağı belirtilmiştir.

Bu bağlamda mevcut verilerin kontrolünü sağlamak adına; işletmenizin telekomünikasyon hatlarının ilçemiz içerisinde geçmekte olan güzergah bilgileriyle (2012 yılı öncesi tesis edilen ortak telekomünikasyon altyapıları hariç. 2012-2024 yılları arası ara arterlerde tesis edilen altyapılar dahil olmak üzere ) birlikte, outdoor montajlı kabinet - saha dolaplarının sayıları ve konum bilgilerinin güncel hallerini yazılı ve elektronik ortamda en geç 24.01.2025 tarihine kadar Belediye Başkanlığınıza bildirilmesini rica ederim.



T.C.  
**BEYKOZ BELEDİYE BAŞKANLIĞI**  
Fen İşleri Müdürlüğü

MÜHÜR YERİNDİRİLMİŞ, EKLENMİŞ GÜZER



Sayı : E-62199748-000-2070/14502  
Konu : Geçiş Hakkı Bedelleri  
Hakkında İBB Yönetmelik  
Değişikliği hk.

13.11.2024

**DAĞITIM YERLERİNE**

İlgi : 31.10.2024 tarihli ve E-91700423-190.14-2024.2004922 sayılı Elektronik Sistemler Şube Müdürlüğü yazısı

İlgi yazı eki İstanbul Büyükşehir Belediye Meclisi Kararı ile İBB tarafından tahsil edilerek arter sorumlusu ilçe belediyeye aktarımı yapılan geçiş hakkı bedellerinin, ruhsat verilen belediye tarafından tahsil edilmesi hususunda karar alınmıştır.

27.12.2012 tarihinde Resmi Gazete'de yayınlanan "Sabit Ve Mobil Haberleşme Altyapısı İvea Şebekelerinde Kullanılan Her Türü Kablo Ve Benzeri Gerecin Taşınma-lardan Geçirilmesine İlişkin Yönetmelik" ile işletmecilerden geçiş hakkı ücreti alınması gerektiğinden, anılan yönetmeliğin Resmi Gazete'de yayımlandığı tarihten itibaren ilçemizde elektronik haberleşme hizmeti sunmak için yapılan şebekeler, altyapı tesisleri ve saha dolaplarının bilgilerinin Müdürlüğümüze bildirilmesi hususunda gereğini arz/rica ederim.





T.C.  
ÇEKMEKÖY BELEDİYE BAŞKANLIĞI  
Fen İşleri Müdürlüğü



Sayı : E-16585617 - 160.04.01 - 2842 - 14498  
Konu : Geçiş Hakkı Bedelleri

20/11/2024

#### DAĞITIM YERLERİNE

31.10.2024 Tarih ve 2004922 Sayılı İstanbul Büyükşehir Belediye Başkanlığı Bilgi İşlem Dairesi Başkanlığı Elektronik Sistemler Şube Müdürlüğü tarafından gönderilen Geçiş Hakkı Bedelleri Hakkında İBB Yönetmelik Değişikliği konulu yazıda; İBB Meclis Kararına göre ilçe belediye sorumluluk alanında kalan yerlere ait geçiş hakkı bedellerinin tespiti ve işletmecilerden tahsili ilçe belediyeleri tarafından yapılmalıdır dendiğinden;

Çekmeköy ilçe sınırları dahilinde yer alan altyapı kablo metrajları ve saha dolabı sayısı bilgilerinin ivedilikle Belediye Başkanlığımızla paylaşılması hususunda;

Gereğini bilgilerinize rica ederim.



T.C.  
SANCAKTEPE BELEDİYE BAŞKANLIĞI  
Fen İşleri Müdürlüğü



Sayı : E-47766670-160.04.01-169212  
Konu : İlçemiz Geneli Geçiş Hakkı Bedelleri Hk.

#### DAĞITIM YERLERİNE

İBB Telekomünikasyon Alt Yapı Tesislerinin Kurulması ve Bu Tesislerin Ortak Kullanılması İçin Katılım Ve Güzergah Bakım Bedellerinin Tespiti İle Geçiş Hakkına İlişkin Yönetmelik'in 6. Maddesi "*İstanbul Büyükşehir Belediyesi hizmet sınırları içinde, İstanbul Büyükşehir Belediyesi tarafından tesis edilen telekomünikasyon alt yapı tesislerinin ve 2012 yılı ve öncesi tesis edilen ortak telekomünikasyon alt yapı tesislerinin ortak kullanılması için katılım, güzergah bakımı ile geçiş hakkı bedellerinin tespiti ve ortak tesis kullanımının belirli bir düzen ve koordinasyon içinde yürütülmesi ile geçiş hakkı tanınmasında bağlı Genel Müdürlük ve iştirakler dahil tek yetkili kurum İstanbul Büyükşehir Belediyesidir. İstanbul Büyükşehir Belediyesi ve ilçe belediyeleri tarafından verilen kazı ruhsatlarına ilişkin, İstanbul Büyükşehir Belediyesi sorumluluk alanında kalan yerlere ait geçiş hakkı bedelleri İstanbul Büyükşehir Belediyesi tarafından, ilçe belediyesi sorumluluk alanında kalan yerlere ait geçiş hakkı bedelleri ilçe belediyeleri tarafından tahsil edilecektir." şeklinde revize edilmiştir.*

Bu itibarla; İlçemiz geneli ara arter konumunda bulunan cadde, sokak vb. güzergahlarda; 01.01.2012-31.12.2024 tarihleri arasında kurumunuza ait haberleşme ve fiberoptik kablo kullanımına ait güzergah, metraj uzunluğu bilgilerinin beş (5) gün içerisinde tarafınıza gönderilmesi hususunda;

Gereğini bilgilerinize arz/rica ederim.



T.C.  
UMRANIYE BELEDİYE BAŞKANLIĞI  
Emlak ve İstimlak Müdürlüğü



Sayı E-77021595-756 02-130300  
Konu Geçiş Hakkı Bedelleri Hakkında İBB  
Yönetmelik Değişikliği

İlgi 31.10.2024 tarihli ve E-91700423-190 14-2024 2004922 sayılı İstanbul Büyükşehir Belediye Başkanlığı yazısı.

İlgi sayılı yazı ve ekinde bulunan 16.10.2024 tarihli 1312 sayılı İstanbul Büyükşehir Belediyesi Meclis Kararında, " *İstanbul Büyükşehir Belediyesi ve ilçe belediyeleri tarafından verilen kazi ruhsatlarına ilişkin, İstanbul Büyükşehir Belediyesi sorumluluk alanında kalan yerlere ait geçiş hakkı bedelleri İstanbul Büyükşehir Belediyesi tarafından, ilçe belediyesi sorumluluk alanında kalan yerlere ait geçiş hakkı bedelleri ilçe belediyeleri tarafından tahsil edilecektir.* " ve 2012 yılından soması için " *ilçe belediye sorumluluk alanlarında kalan yerlere ait geçiş hakkı bedellerinin tespiti ve işletmecilerden tahsil ilçe belediyeleri tarafından yapılmalıdır.* " denilmektedir.

İlgi Meclis kararı gereğince, Belediyemiz hüküm ve tasarrufu altında kalan yerlere ait Şirketimizce geçiş hakkı bedeline tabi olan telekomünikasyon alt yapı tesislerinin (saha dolapları dahil) metrajları, harita üzerine işlenmiş verileri, benzeri bilgi, belge ve dokümanları (varsa tüm dijital verileri) ile tesis edilme tarihlerinin tarafınıza ivedilikle gönderilmesi hususunda, gereğini rica ederim.